



# Zorgplan

## 2011 - 2012



regionaal netwerk  
**Passend Onderwijs**  
**Eemland**



# Zorgplan

2011 - 2012



**Regionaal Netwerk Passend Onderwijs Eemland (RNPOE)**

Postbus 1558  
3800 BN Amersfoort

Telefoon: 033 448 03 04  
E-mail: [passendonderwijs@swveemland.nl](mailto:passendonderwijs@swveemland.nl)  
[www.passendonderwijseeemland.nl](http://www.passendonderwijseeemland.nl)

OCW-beschikking RNE 001

# Inhoudsopgave

<b>Inleiding</b> .....	4
Zorgplan Regionaal netwerk Passend Onderwijs Eemland (RNE 001) .....	4
Uit de beschikking voor RNE001 .....	4
<b>1. Overzicht van het Regionaal Netwerk Passend Onderwijs Eemland</b> .....	<b>5</b>
1.1 Onstaan .....	5
1.2 Het regionale netwerk, voedingsgebied en deelnemers .....	5
1.3 Aantal leerlingen in het regionale netwerk .....	6
1.4 Taakstelling .....	6
1.5 Uitvoering .....	7
<b>2. Regionaal Netwerk Passend Onderwijs Eemland</b> .....	<b>8</b>
2.1 Ambitie .....	8
2.2 Organisatie Netwerk .....	9
2.3 Werkuitvoering Regionaal Netwerk Passend Onderwijs Eemland .....	10
2.3.1 <i>Werkaanpak</i> .....	11
2.3.2 <i>Domeinen</i> .....	11
2.3.3 <i>Veldbetrokkenheid</i> .....	16
2.3.4 <i>Organogram</i> .....	17
2.3.5 <i>Planning</i> .....	18
<b>3. Context, ontwikkeling en vooruitblik</b> .....	<b>20</b>
3.1 Netwerkvorming Eemland .....	20
3.2 Passend onderwijs heroverwogen .....	20
3.3 Stelselwijziging en bezuiniging .....	21
3.3.1 <i>Naar passend onderwijs</i> .....	21
3.3.2 <i>Temporisering passend onderwijs</i> .....	23
3.3.3 <i>ECPO adviseert over wetsvoorstel passend onderwijs</i> .....	24
3.4 OCW in gesprek met regio's .....	26
3.5 Naar een referentiekader .....	26
3.6 Zorg in en om school / ZAT's .....	27
3.7 Actuele landelijke ontwikkelingen .....	27
3.8 (Her)overweging Eemland .....	27
3.8.1 <i>Eemland nu en straks vanuit financieel perspectief</i> .....	27
3.8.2 <i>Twee sporen?</i> .....	29
<b>Bijlage 1: Deelnemers RNPO-Eemland (april 2011)</b> .....	<b>30</b>

# Inleiding

Dit is het zorgplan van de Regionaal Netwerk Passend Onderwijs Eemland voor het schooljaar 2011-2012. Dit zorgplan dient als:

- beleidsdocument van en voor het Regionaal Netwerk Passend Onderwijs Eemland
- verantwoordingsdocument naar de besturen en de overheid
- kwaliteitsdocument

Dit zorgplan is ook voor de praktijk geschreven:

- het geeft aan wat het Netwerk heeft gerealiseerd in het voorgaande schooljaar en
- waar het Netwerk de komende jaren voor staat
- het geeft de aangesloten Netwerkpartners de mogelijkheid hun eigen schoolzorgplan eraan te ontlene

## Zorgplan Regionaal Netwerk Passend Onderwijs Eemland (RNE 001)

In de beschikking d.d. 8 juni 2009 voor Regionaal netwerk Eemland is voor de duur van de beschikking van 5 kalenderjaren 2009-2013 opgenomen dat de zorgplanbepalingen uit de WPO en WVO komen te vervallen. Daarvoor in de plaats komt een zorgplan van het netwerk.

Het netwerk bestaat uit zes partners, waarvan vier onder de WPO of WVO vallen. Deze vier hebben bestaande zorgplannen met meerjaren-elementen. Het netwerk heeft niet een overall-zorgplan. De gemeenschappelijke delen, zoals bedoeld in de toelichting bij artikel 7 van de beschikking, staan in een netwerk-zorgplan. De specifieke delen, die voor de netwerkpartners afzonderlijk gelden, staan in zorgplannen van de betreffende samenwerkingsverbanden. Deze delen vormen samen met het netwerk-zorgplan het geheel aan activiteiten en verantwoording op het gebied van zorg en begeleiding van netwerk en samenwerkingsverbanden voor de aangesloten scholen. In januari 2011 is de beschikking voor het Netwerk aangepast/aangevuld op een aantal thema's. Hieronder vallen o.a. de aansluiting van budgetfinanciering voor cluster 3, een aanpassing in de stagemogelijkheden voor het Arbeid Training Centrum in Amersfoort en een bepaling rondom de rol van de inspectie in relatie tot de uitvoering van de wettelijke taken van het REC bij de indicatiestelling.

### Uit de beschikking voor RNE001:

Artikel 7. Samenwerkingsverbanden primair en voortgezet onderwijs

*In de artikelen 20 t/m 22 van de WPO, en artikel 11 van de WVO wordt het samenwerkingsverband door het regionaal netwerk vervangen, Artikel 19 van de WPO en artikel 10h, vijfde lid van de WVO komen te vervallen. Het bevoegd gezag van het regionaal netwerk stelt jaarlijks een zorgplan vast en zendt dit vóór 1 juni voorafgaand aan het desbetreffende schooljaar zowel aan de Inspectie van het onderwijs als het ministerie van OCW.*

### Toelichting bij Art. 7. Samenwerkingsverbanden primair en voortgezet onderwijs

*Het zorgplan dient als document voor beleid, verantwoording en kwaliteit. Het geeft de aangesloten netwerkpartners de mogelijkheid hun eigen zorgplan er aan te ontlene met in acht name van hetgeen in de WPO en WVO over een zorgplan is aangegeven voor zover dat buiten het bereik van de beschikking valt. Het zorgplan van het regionaal netwerk omvat in ieder geval samenstelling van het regionaal netwerk, doel van het experiment, de inhoud van het experiment, een activiteitenplan met de te verwachten resultaten, een verantwoording van de opbrengsten van het voorgaande jaar en de wijze waarop de bekostiging wordt ingezet.*

De kern van dit zorgplan ligt in de weergave van de uitvoering van het zogeheten Plan van Aanpak. Dit Plan van Aanpak is richtinggevend voor zowel het Regionaal Netwerk als geheel, als in afgeleide zin voor de aangesloten scholen. Uitgangspunten bij de inhoud van dit zorgplan zijn dat er voortgebouwd is op eerder gerealiseerde voorzieningen, samenwerkingsvormen en – regionale-ontwikkelingen en dat het zorgplan een mix laat zien van de huidige praktijk, voorgenomen initiatieven en ontwikkelingen en een inlossing is van de in het afgelopen jaar vastgestelde en ervaren knelpunten. Dit zorgplan kan ook gezien worden als ontwikkeldocument voor de komende jaren, dat elk jaar bijgesteld en aangevuld wordt. Dit zorgplan wordt door het bestuur van het Regionaal Netwerk Passend Onderwijs Eemland definitief vastgesteld.

Amersfoort, juni 2011

Riemer Poortstra,

Mark van der Plas,

Projectleiders Passend Onderwijs Eemland

# 1 Overzicht van het Regionaal Netwerk Passend Onderwijs Eemland

## 1.1 Ontstaan

Het Regionaal Netwerk Passend Onderwijs Eemland bestaat als Netwerk officieel sinds januari 2009 bij de definitieve toezegging dat er voor deze regio in het kader van Passend Onderwijs sprake was van een experimentele status. Reeds voor deze toezegging werkten de huidige deelnemende partijen al intensief samen rond leerlingen die dreigden vast te lopen in zowel het primair, het voortgezet en speciaal onderwijs.

De verplichting voor aansluiting bij een Regionaal Netwerk Passend Onderwijs Eemland was ingebed in het oorspronkelijke idee dat Passend Onderwijs vormgegeven diende te worden met alle relevante partners in de regio, die gevormd werd door het werkgebied van het SWV-VO. Deze verplichting is overigens losgelaten na de heroverwegingen van staatssecretaris Dijkema. De uitvoering van het Experiment Eemland was toen echter al in volle gang en in een onomkeerbaar proces verwickeld.

Anno 2011 bestaat het Regionaal Netwerk Eemland uit de volgende partners:

WSNS-PC Eemland	Dhr. J. de Jong
WSNS-NIS	Dhr. L. Bras
WSNS Zorgfederatie Kompas	Dhr. P. Immerzeel
SWV-VO Eemland	Dhr. R. Poortstra (projectleider)
REC 3-6, REaCtys	Mevr. H. Dijkstra
REC 4-4, 't Gooi, Utrecht West Veluwe	Dhr. M. van der Plas (projectleider)
REC 4-4, 't Gooi, Utrecht West Veluwe	Dhr. N. Nieuwboer

Bovenstaande partners vormen tevens samen de projectgroep die in 2011 is aangevuld met:

Koningin Emmaschool	Dhr. H. Kuiper ( directeur Cluster 3 voorziening)
De Voorthuizenschool	Dhr. H. Hylkema (directeur Cluster 3 voorziening)
De Mulock Houwerschool	Dhr. T. van der Brink (directeur Cluster 4 voorziening)
Stichting Speciaal Onderwijs A'foort	Mevr. B. Gadella (directeur SBaO –voorzieningen)

## 1.2 Het regionale netwerk, voedingsgebied en deelnemers

Het Regionaal Netwerk Eemland is een netwerk zoals bedoeld in de circulaire van CFI, april 2008. De geografische omvang van het RNE komt voort uit het reeds bestaande SWV VO/VSO. Dit is het voedingsgebied van het netwerk, het gebied van waaruit leerlingen een beroep doen op speciale onderwijszorg. Dit voedingsgebied bestaat uit de gemeenten Amersfoort, Leusden, Baarn, Soest, Eemnes, Bunschoten en Woudenberg.

De herkomst van de deelnemers aan het netwerk komt sterk overeen met het voedingsgebied, maar niet volledig. In andere gemeenten liggen ook scholen die tot het RNE behoren. De drie SWV WSNS nemen niet met al hun scholen deel aan het netwerk. De gemeente Eemnes ligt in het voedingsgebied, maar de basisscholen in Eemnes nemen deel aan een ander SWV. In het RNE participeren geen cluster 1 en 2 (V)SO-scholen. Aan het experiment nemen 6 vestigingen van speciale scholen voor cluster 3 en 4 deel. Drie van deze vestigingen hebben zowel een SO als een VSO afdeling. Twee vestigingen speciaal onderwijs in het voedingsgebied nemen geen deel aan het experiment.

In het Regionaal Netwerk Eemland participeren 163 instellingen:

- 7 gemeenten
- 3 samenwerkingsverbanden primair onderwijs
- 1 samenwerkingsverband voortgezet onderwijs
- 2 REC's cluster 3 en 4
- 109 basisscholen
- 7 vestigingen voor speciaal basisonderwijs
- 25 vestigingen voor voortgezet onderwijs
- 3 vestigingen voor speciaal onderwijs
- 6 vestigingen voor voortgezet speciaal onderwijs.

Er zijn 54 besturen: 47 schoolbesturen, 6 sww/rec, 1 rnpoe. De volledige deelnemerslijst van het Regionaal Netwerk Eemland, schooljaar 2009-2010, is opgenomen als bijlage I.

### 1.3 Aantal leerlingen in het regionale netwerk

Het aantal leerlingen in het regionale netwerk is de optelsom van het aantal leerlingen in het basisonderwijs, het speciaal onderwijs en het voortgezet onderwijs. Voor het speciaal onderwijs zijn alleen de leerlingen meegeteld, die op vestigingen zitten die meedoen aan het experiment.

Tabel 1: Totaal aantal leerlingen in het regionale netwerk

Soort onderwijs	Aantal leerlingen	Aantal scholen/ vestigingen
Basisonderwijs	27.875	109
Speciaal basisonderwijs	808	7
Speciaal onderwijs (SO)	290	3
<b>Totaal primair onderwijs</b>	<b>28.973</b>	<b>119</b>
Speciaal onderwijs (VSO)	717	6
Voortgezet onderwijs	16.739	25
<b>Totaal voorgezet onderwijs</b>	<b>17.456</b>	<b>31</b>
<b>Totaal</b>	<b>46.429</b>	<b>150</b>

Bron: CFI, oktober 2010

### 1.4 Taakstelling

#### Doel experiment

Het doel van dit experiment is de kwaliteit (opbrengstgerichtheid) en de organisatie van het onderwijs aan leerlingen die extra ondersteuning nodig hebben te verbeteren. Binnen het regionaal netwerk Eemland krijgen alle leerlingen een passend onderwijs traject en er zitten dus geen leerlingen thuis. Het regionaal netwerk Eemland richt zich op het in beeld hebben van alle leerlingen, inclusief de zieke leerlingen en de leerlingen met een indicatie cluster 1 en 2. In het experiment gaat het, naast activiteiten gericht op de kwaliteitsverbetering, om het verbinden van de bestaande zorgstructuren in het primair- en voortgezet onderwijs in regionale netwerken, het vereenvoudigen van de complexe regelgeving rondom ondermeer de indicatiestelling en de bekostiging. Het regionaal netwerk Eemland richt zich verder op het vormen van een sluitend netwerk met ketenpartners, het bieden van een passend onderwijszorgaanbod bij instroom en doorstroom en de Zorgadviesteams (ZAT's).

#### Inhoud Experiment

Het regionaal netwerk Eemland richt zich binnen het experiment meer specifiek op:

- positioneren van een schakelvoorziening in het grensgebied po-vo
- positionering van een tussenvoorziening voor leerlingen bij gedragsmatig bepaalde uitval; - budgetfinanciering cluster 3 én 4 (zowel de LGF als de SO-voorzieningen);
- bundeling van een aantal zorgmiddelen, waaronder het regionale zorgbudget en de reboundmiddelen, teneinde deze middelen breed in te kunnen zetten.

#### Positie ouders

In het experiment Eemland wordt er voor gezorgd dat ouders in positie worden gebracht, zowel individueel als collectief. Ouders zijn vanaf het moment van de aanmelding/inschrijving betrokken bij beslissingen over het onderwijs en eventuele zorg aan hun kinderen. Er is individueel contact bij rapportage en informatieve bijeenkomsten: contact ouder-school-kind. Ouders zijn verder partij bij handelingsplanning. Bij speciale begeleiding en meer intensieve zorg neemt het contact en de (formele) rol toe. Binnen de samenwerkingsverbanden worden ouders betrokken bij advies- en verwijstrajecten door trajectbegeleiders en intern begeleiders, Vanuit het rec worden ouders individueel begeleid in het traject van (voorbereiding van) de indicatiestelling. Vanuit het zorgplatform worden ouders bij (dreigende) schooluitval door trajectbegeleiders begeleid. Verder is er binnen het netwerk een onafhankelijke ouderraad (Gooi en Eemland) voor de collectieve positionering.

Ten slotte zijn besturen van de deelnemende scholen in de regio verantwoordelijk (gesteld) voor de instemming van de verschillende medezeggenschapsraden met de plannen rondom passend onderwijs in de regio.

### **Positie leraren**

Passend onderwijs moet in de klas gerealiseerd worden. Personeel in de scholen moet voldoende toegerust zijn om het onderwijs aan deze leerlingen te geven. Onderwijs is niet passend als de leraar die het geeft niet de bekwaamheid heeft ontwikkeld om het te geven of niet voldoende ondersteuning krijgt. Daarom wordt in de regio Eemland de deskundigheid van de leraren versterkt, zowel binnen het reguliere als het (voortgezet) speciaal onderwijs. De samenwerkende partners in het netwerk hebben voor of vanuit het eigen samenwerkingsverband of cluster een aanbod van cursussen voor het veld". Doelgroepen zijn leerkrachten, ambulante begeleiders, intern begeleiders, zorgcoördinatoren, onderwijsondersteunende disciplines en management. Dit varieert van meerjarige trajecten om beter zorg op maat te kunnen bieden via één zorgroute tot een handicapspecifiek aanbod als autisme in de klas.

## **1.5 Uitvoering**

De meeste - en het zwaartepunt van de - activiteiten die horen bij de taakstelling van het Regionaal Netwerk Passend Onderwijs Eemland worden beschreven in het Domeinendocument (zie hfdst.2).

Vanuit het oorspronkelijke plan van aanpak zijn de doelen en actiepunten herschreven – zonder inhoudelijke aanpassingen- en ondergebracht in een 9-tal domeinen.

De zes inhoudelijke domeinen zijn onder verantwoordelijkheid gesteld van de projectgroepleden die alle partners vertegenwoordigen. De overige – overstijgende- 3 domeinen zijn daarnaast toebedeeld aan de projectleiding. Binnen dit Domeinendocument is in 2010-2011 alles dat met zorg en met zorgtoewijzing te maken heeft uit de diverse verschillende domeinen “opgetild” en samengebracht in één domein. Dit domein is onder de gemeenschappelijke verantwoordelijkheid gebracht van de Projectgroep en heeft o.a. geresulteerd in de in 2011 opgestarte Pilot Leusden en in de samenstelling van het Passend Onderwijs Loket (POL) dat zich bezig houdt met de ontwikkeling van een nieuwe manier van toewijzing van zorg en ondersteuningsbehoeften bij leerlingen en leerkrachten.

## 2. Regionaal Netwerk Passend Onderwijs Eemland

*In december 2007 heeft de Tweede kamer ingestemd met de invoering van passend onderwijs: regionaal, vanuit bestaande structuren, lerend ontwikkelen.*

*De kaders vanuit OCW zijn in april 2008 in een beleidsregel via CFI gepubliceerd: regionale startsubsidies voor het vormen van netwerken waarin de samenwerkingsverbanden uit PO, VO en de REC-clusters 3 en 4 verbonden worden. In de regio Eemland bestaat een lange traditie van samenwerking tussen een aantal netwerk-partners en met externe partijen mbt de jeugdagenda. De onderwijspartners werken specifiek samen op het gebied van (dreigende) schooluitval. In oktober 2007 is vanuit het netwerk i.o. een startsubsidie aangevraagd voor het verder opbouwen van het netwerk en voor het voorbereiden van een veldinitiatief passend onderwijs, dan wel een experiment passend onderwijs. Na toekenning van de startsubsidie is in samenspraak met OCW een onderbouwing van een experiment voor de regio Eemland gedocumenteerd. Daarin is op grond van gerealiseerde praktijken een aantal knelpunten beschreven en een gewenste situatie. Als vervolg daarop is het voorliggende plan van aanpak ontwikkeld, waarbij de kaderstellende beleidsregel van april 2008 aanvullend richtinggevend is geweest.*

In de praktijk van de afgelopen jaren is al veel ontwikkeld ter versterking van de regionale infrastructuur van onderwijs, begeleiding en zorg. Daarop voortbouwend is passend onderwijs een richtinggever en versneller. Wat praktisch is geworden en wat daarin mogelijk is gebleken reikt verder dan geldende wettelijke kaders. Passend onderwijs veronderstelt maximale afstemming van de mogelijkheden van het regionaal netwerk op de behoeften van de leerling. Dat maximale heeft uiteraard o.a. te maken met competenties van de leerkracht, de IB-er, de zorgcoördinator, etc. Ook in bredere zin bepalen scholingsplannen en –activiteiten op school- en samenwerkingsverbandniveau mede de mate waarin zorg georganiseerd en geboden kan worden.

*Na toekenning van de startsubsidie is in samenspraak met OCW een onderbouwing van een experiment voor de regio Eemland gedocumenteerd. Daarin is op grond van gerealiseerde praktijken een aantal knelpunten beschreven evenals een gewenste situatie.*

### 2.1 Ambitie

De onderwijspartners van PO-VO-(V)SO in de regio Eemland, sectoraal samenwerkend in WSNS, SWV-VO, ROC en REC's, hebben de gezamenlijke ambitie alle leerlingen in beeld te hebben. Zij willen samen met externe ketenpartners een sluitend netwerk vormen waarbinnen leerlingen een passende plek krijgen bij instroom en doorstroom. Daartoe zijn alle ketenpartners op gemeentelijk-regionaal niveau reeds aan elkaar verbonden in een ketenoverleg en partneroverleg.. Dit loket is een front-office, waarachter de partners een dekkend netwerk vormen. De (door-)ontwikkeling van ZAT's in alle onderwijssectoren is hieraan verbonden, zowel op school- als bovenschools niveau en komt in het ene loket met de ketenpartners samen als netwerkdeel van Centrum voor Jeugd en Gezin. Een reeds functionerend regionaal zorgplatform verbindt (vroeg-) signalering, diagnostiek en interventies met (ambulante en traject-)begeleiding voor leerling, school en ouder. Daaraan gelinkt zijn alle ZAT's, de daarin participerende instellingen, indicatieorganen in PO, VO en (V)SO en speciale voorzieningen in onderwijs en jeugdhulpverlening. Doorontwikkeling naar passend onderwijs zal optimale versterking moeten opleveren van de regionale zorg-infrastructuur, inclusief positie van ouders, zodat snel, goed en gecoördineerd onderwijs, begeleiding en hulp op maat geboden wordt.

Het netwerk Eemland richt zich specifiek op:

- het in beeld hebben van alle leerlingen
- het vormen van een sluitend netwerk met ketenpartners
- bieden van een passend onderwijszorgaanbod bij instroom en doorstroom
- doorontwikkeling van ZAT's

Het netwerk richt zich meer experimenteel op:

- doorontwikkeling van een zorgtafel t.b.v. vroegsignalering, preventieve begeleiding, kortdurende interventies en (her)indicaties voor m.n. 4-18 jaar (zorgtoewijzing).
- budgetfinanciering, bestaand uit regionaal cluster 3 en 4: geïndiceerd (v)so en LGF, gebundeld met (veiligheids-)projectgelden en het regionaal zorgbudget
- positioneren van een schakelvoorziening in het grensgebied van overgang PO-VO-(V)SO
- collectieve ouderbetrokkenheid middels een ouderplatform

Het netwerk richt zich op de gewenste situatie, nl.

- Vroegsignalering / risicotaxatie
- Aansluitingen versterken:VVE-PO-VO-MBO
- Parallel daaraan een onderwijs-zorgkolom inrichten met verbindingen van/door ZAT's
- Zorgtoewijzing integreren in onderwijs-zorg-infrastructuur
- PCL-VO neemt rol van RVC over. Toezicht door onderwijsinspectie.
- Handelingsgerichte zorgtoewijzing, integraal indicierend; een backoffice-knooppunt voor afstemming en 1-zorgroute
- Bundeling middelen
- Risicotaxatie, uitval en zorg-toeleiding borgen in zorgplatform met bundeling middelen
- Middelen inzetten in hele spectrum van leeftijden en zorgvragen, ook preventief en vooruitlopend op beschikkingen: geld volgt kind
- Onderwijs- en externe zorg- en begeleidingslijnen integraal: leerling, school, ouders
- Bij multiproblematiek aparte zorg-combinatie-lijn van onderwijs en zorg oplopend tot 24 uurszorg
- Financiën
- Ontschotting/bundeling van budgetten voor passend onderwijs, rebound, herstart, op de rails
- Rechtstreekse geldstroom naar netwerk of SWV's/REC's met gebundelde inzet
- Verantwoording van gebundelde middelen op netwerkniveau
- SWV-VO rechtstreeks bekostigen: eigen brinnr., geen kassierschool meer
- Vrije zorgruimte met verantwoording achteraf voor trajecten buiten vigerende wet- en regelgeving
- Budgetfinanciering: in overleg met OCW bepaald.

Dit betreft een budget voor het netwerk, waarin betrokken zijn:

- Rebound, op de rails, herstart
- Passend onderwijs
- Regionaal zorgbudget-VO
- WSNS-budget-PO
- (V)SO cluster 3 en 4, behalve bovenregionale voorzieningen
- LGF cluster 3 en 4
- Specifieke trajecten
- VAVO-examens ook voor geïndiceerde REC-scholen-leerlingen
- Schakelgroep als onderwijsvoorziening bij start in het VO, met specifiek zorgonderwijsaanbod
- Cluster-3 voorziening voor lg-lz-mg in (regio) Amersfoort

## 2.2 Organisatie Netwerk

*In 2008-2009 is het Regionaal Netwerk Passend Onderwijs Eemland gestart. De organisatie daarvan kent een:*

- Netwerkbestuur  
Dit bestuur wordt gevormd door bestuurlijk vertegenwoordigers van de samenwerkingsverbanden PO VO en Rec's.
- Projectleiding  
Hoewel passend onderwijs geen project is, maar meer een ontwikkeltraject, spreken we gemakshalve van projectleiding. Deze bestaat uit 2 personen. Belangrijkste taken voor de projectleiding zijn het uitwerken en coördineren van het plan van aanpak, voorbereiden en uitwerken van projectgroepvergaderingen, coördineren van informatievoorziening en communicatie binnen het netwerk met onderwijs- en externe

partners, met ouderraad en met andere belanghebbenden. Jaarlijks vindt verantwoording plaats aan de deelnemende bevoegde gezagen van de voortgang van het plan van aanpak en de behaalde resultaten.

- **Projectgroep**  
Het netwerk wordt geleid door een projectgroep. Daarin hebben de leidinggevenden van de deelnemende samenwerkingsverbanden en REC's zitting. In het afgelopen jaar is de projectgroep uitgebreid met directies uit het VSO, en SBAO. De projectgroep komt 10 x per jaar bijeen. De projectgroep bewaakt de ambitie, doelstellingen en actiepunten, zoals aangegeven in het Plan van aanpak. De projectgroepleden zorgen voor communicatie met en namens de achterban in het eigen netwerkdeel. De achterban bestaat uit alle besturen, directies, onderwijsgevend en onderwijsondersteunend personeel. De projectgroep wordt begeleid door een procesbegeleider, die de voortgang van de uit te voeren activiteiten ondersteunt, onderlinge afstemming bewaakt en inhouden aan elkaar verbindt.
- **Studiedagen**  
Met de projectgroepleden wordt 3 maal per jaar een studiebijeenkomst gehouden. Op deze dagen worden domein- overstijgende inhoudelijke onderwerpen, onderlinge inhoudelijke afstemmingsvraagstukken en context-sturende ontwikkelingen besproken en uitgediept. Landelijke ontwikkelingen worden gevolgd, afgestemd en ingevoegd.
- **Adviescommissie**  
In het netwerk is een adviescommissie ingesteld. Deze komt maximaal 3 maal per jaar bijeen ten behoeve van inhoudelijke afstemming en verrijking ( gevraagd en ongevraagd advies) en neemt de onafhankelijke positie in van "critical friend". De adviescommissie geeft gevraagd en ongevraagd advies. Hierin hebben zitting:
  - Sovee, Rog r Caubo
  - Ambassadeur Samenwerken voor de jeugd, Dolf van Veen
  - NJI, Marij Bosdriesz
  - Ouderplatform, Otger Meuwissen
  - Inschool, Ron Benjamins.
- **Communicatie**  
Binnen de werkorganisatie zijn communicatieafspraken gemaakt. In de vorm van een memo en nieuwsbrief worden interne en externe partners en betrokkenen regelmatig op de hoogte gehouden van de voortgang binnen het netwerk en landelijke ontwikkelingen. Daarnaast zijn er jaarlijks werkconferenties met besturen en directies van netwerksectoren, zijn er bijeenkomsten met zorgco rdinatoren, intern begeleiders, ambulante begeleiders en zijn er regelmatig presentaties voor partners binnen de regio en betrokkenen daarbuiten. Met besturen wordt afzonderlijk gesproken in informatie- en overleg rondes.

### 2.3. Werkuitvoering Regionaal Netwerk Passend Onderwijs Eemland

De uitwerking van de actiepunten is in schooljaar 08/09 begonnen en in de navolgende jaren volgens dezelfde systematiek voortgezet. Bij de start van de uitvoering van het project is het plan van aanpak, zoals geformuleerd, als uitgangspunt genomen. Een deel van de actiepunten behelst continue punten, andere dienen op enig moment te zijn gerealiseerd, voor een deel zal dat gelijk opgaan met kaderstellende en wetgevingstrajecten. Bij de start van het experiment is uitgegaan van een zorgvuldig opgesteld plan van aanpak. In het schooljaar 09 - 010 is het plan van aanpak vertaald naar een werkbare uitvoeringssystematiek.

In de schooljaren 2009-2010 en 2010- 2011 is de uitvoeringssystematiek gehandhaafd. De domeinstructuur en de daarbinnen gehanteerde thematische aanpak bleken een goed werkende aanpak-systematiek te zijn, waardoor:

- de hoofddoelstelling helder in beeld kon blijven en zicht kon worden gehouden op de realisatie er van:
  - onderliggende thema's, daar waar nodig, in uitvoering onderling inhoudelijk goed afgestemd en gekoppeld konden worden
  - onderliggende thema's in uitwerking, daar waar nodig, afgebakend konden worden omdat tussenliggende resultaten voldoende bleken dan wel aanvullend bleken voor andere thema's.

In 2010/2011 is het mogelijk geworden om de inhoudelijk volgende stap te kunnen zetten en toe te werken naar de uitvoering van het meer overkoepelende doel van passend onderwijs, nl. zorgtoewijzing. In de domeinstructuur is daarin voorzien en zijn de daartoe benodigde activiteiten in 2010/2011 verder ter hand genomen en uitgevoerd. Dit werd mogelijk doordat de uitvoering van een groot aantal thema's in het schooljaar 2009/2010 was gerealiseerd. Thema's ook, die voorwaardelijk waren om te kunnen komen tot de doorontwikkeling en realisatie naar zorgtoewijzing (zie 2.3.5).

In het plan van aanpak zijn actiepunten opgenomen die relevant worden geacht voor de invoering en realisatie van passend onderwijs. Er zijn uiteraard nog heel veel andere actiepunten en activiteiten die erbij zouden kunnen staan, maar vanwege de overzichtelijkheid in de toch al zeer brede focus zijn die niet opgenomen. Wie ook dat erin wil betrekken kan zich daarin verdiepen via de sites van de deelnemende samenwerkingsverbanden, REC's, scholen en besturen, waar veelal missiebeschrijvingen, activiteitenoverzichten, zorgplannen, projectplannen, etc. zijn in te zien. Ook een scala aan overlegorganen in de regio met specifieke taakstellingen en samenwerkingsvormen hebben eigen taakbeschrijvingen, activiteiten en projecten. De focus in passend onderwijs ligt vooral op verbinding van veel van wat er is, en meer specifiek op de uitwerking en doorontwikkeling van die verbindingen t.b.v. "de zorgleerling".

### 2.3.1. Werkaanpak

Het plan van aanpak met daarin de vermelde actiepunten, is ten behoeve van overzichtelijkheid naar uitvoering en aansturing, zoals gezegd naar een hanteerbare uitvoeringssystematiek, nl. omgezet naar Domeinen. Elk domein kent een hoofddoelstelling, die terug te vinden is in het oorspronkelijke plan van aanpak.

### 2.3.2. Domeinen

Elk domein kent een hoofddoelstelling, die aan het eind van het experiment gerealiseerd moet zijn. De hoofddoelstelling wordt bereikt door de uitvoering van onderliggende thema's. Alle thema's tezamen doen de hoofddoelstelling bereiken.

De thema's zijn geprioriteerd naar tijd en noodzaak. Sommige thema's vragen in de uitvoering meer tijd dan andere. (zie meerjarenplanning/korte-lange termijn) Elk domein wordt aangestuurd door een van de projectleden, die tegelijkertijd eindverantwoordelijke voor het betreffende domein is. De domeinverantwoordelijke ontwikkelt op grond van eigen inzichten en veldontwikkelingen, op welke wijze de thema's uitgewerkt worden. Maandelijks is er in de projectgroep een onderlinge terugkoppeling over de stand van zaken per domein. Hiertoe is een systematiek ontwikkeld, die bewaking van de (inhoudelijke) voortgang mogelijk maakt.

In het hieronder weergegeven domeinoverzicht is:

- in het groen aangegeven wat tot nu toe is gerealiseerd en geborgd
- in het blauw aangegeven wat in schooljaar 2010- 2011 is gerealiseerd, dan wel in uitvoering is genomen
- in zwart is aangegeven wat later ontwikkeld gaat worden, omdat dit een meerjarenuitwerking vraagt dan wel gerealiseerd kan worden nadat andere thema's zijn uitgevoerd.

Domein I	Domein II	Domein III	Domein IV	Domein V	Domein VI
Alle kinderen van 0 – 23 jaar in beeld	Sluitend netwerk ketenpartners	Passend onderwijszorg-aanbod	Zorgtoewijzing	Gezamenlijk Domein-overleg met IV,V,VI	In samenwerking / afstemming met Domein V en Collectieve Ambitie
1. Alle leerlingen zijn ondergebracht in een systeem vanaf 4 jaar In uitvoering	1. Het is bekend wat de ketenpartners kunnen	1. Er is zicht op ontwikkeling en mogelijkheden bij instroom op 'breukvlakken'  • VVE-PO • PO-VO • VO-MBO • 18-23 jaar  In uitvoering	1. Er zijn bindende afspraken gemaakt over zorgtoewijzing, aanname-beleid, protocollen van scholen en de positie van speciale voorzieningen in het netwerk  Fase 1 is voorwerk voor thema 4,5,6 Onderzoek op alle scholen hoe onderzoek is geregeld In uitvoering	1. Zorgplatform als orgaan is verankerd in regionale zorgstructuur	1. ZAT is verantwoord in de boven-schoolse regionale zorgstructuur PO
2. Leerlingvolgssysteem zijn gekoppeld In uitvoering	2. Relatie CJG - ZAT - is versterkt	2. Zorgprofielen school: Helder is wat iedere school kan en wenst Zorgprofielen Primair Onderwijs zijn op wijkniveau beoordeeld en geïnterpreteerd In uitvoering	2. In 2012 is 2. gedefinieerd hoe en welke zorg is toegewezen In uitvoering	2. Functies van het Zorgplatform zijn beschreven en de uitvoering is geprotocolleerd	2. Doorgaande zorglijnen zijn geborgd door ZAT-verbindingen (PO-VO-MBO – (V)SO en Zorgplatform
3. Leerplichttaak is gekoppeld aan Passend Onderwijs In uitvoering	3. Het is bekend wat het netwerk kan	3. Leraren weten bij handelingsverlegenheid wat te doen Afstemmen met Domeinen IV en VI  PI 7	3. De zorgtoewijzing is ingericht op beoordeling, zorgtoewijzing en traject- begeleiding  In uitvoering	3. Zorgplatform is doorontwikkeld in 3 richtingen: casuïstiek, voortgang begeleidingstrajecten, afstemming indicatieorganen In uitvoering	3. Professionele samenwerking en afstemming is bekende praktijk Aanvullende afstemming in relatie nieuwe ontwikkelingen

4. Er is een pilot risico-taxatie 4-jarigen opgezet	4. De routes naar partners zijn duidelijk	4. Leraren weten welke zorglijnen er zijn Afstemmen met Domeinen IV, V en VI In uitvoering	4. Huidige zorgtoewijzing en trajectarrangement zijn geïntegreerd in de nieuwe toewijzingen	4. Functies en taakprofielen van deelnemers zijn ontwikkeld In uitvoering	4. Professionele samenwerking en afstemming is geborgd. Verder ontwikkelen in afstemming met de vraag en aanbod
5. Er is meer zicht op langdurig ziekteverzuim om vroegtijdig chronisch-somatische problematiek te onderkennen	5. Er wordt deelgenomen aan het partner-overleg CJG-Amersfoort	5. Er is een gezamenlijk scholingsaanbod opgezet voor leerkrachten; In uitvoering	5. Zorgloket kent een verbinding met Verwijsindex	5. Dekkend voor 4-18 jarigen; zorgvragen zijn naar zorgtoewijzing vertaald In uitvoering	5. De aansluiting van de ZAT's op de komende wettelijke kaders is gerealiseerd Afhankelijk van wetgeving
6. Leerling Zorgprofielen zijn gemaakt en beschikbaar In uitvoering	6. Er wordt deelgenomen aan provinciale actielijnen UJC	6. Er is een Domein 3- Mytylvoorziening gerealiseerd met verbrede toelating LZ in regio Eemland	6. Intake nieuwe leerling is gestandaardiseerd in de regio, o.a. checklist In verkenningsfase literatuur inzetten en experts. Ontwikkelgroep van intakers P.O.V.O. Integrale indicatiestelling In uitvoering	6. Uitbreiding onderwijszorgarrangementen 16-18 in grensgebied VO-VSO-arbeidsmarkt	6. Collectieve Ambitie benutten

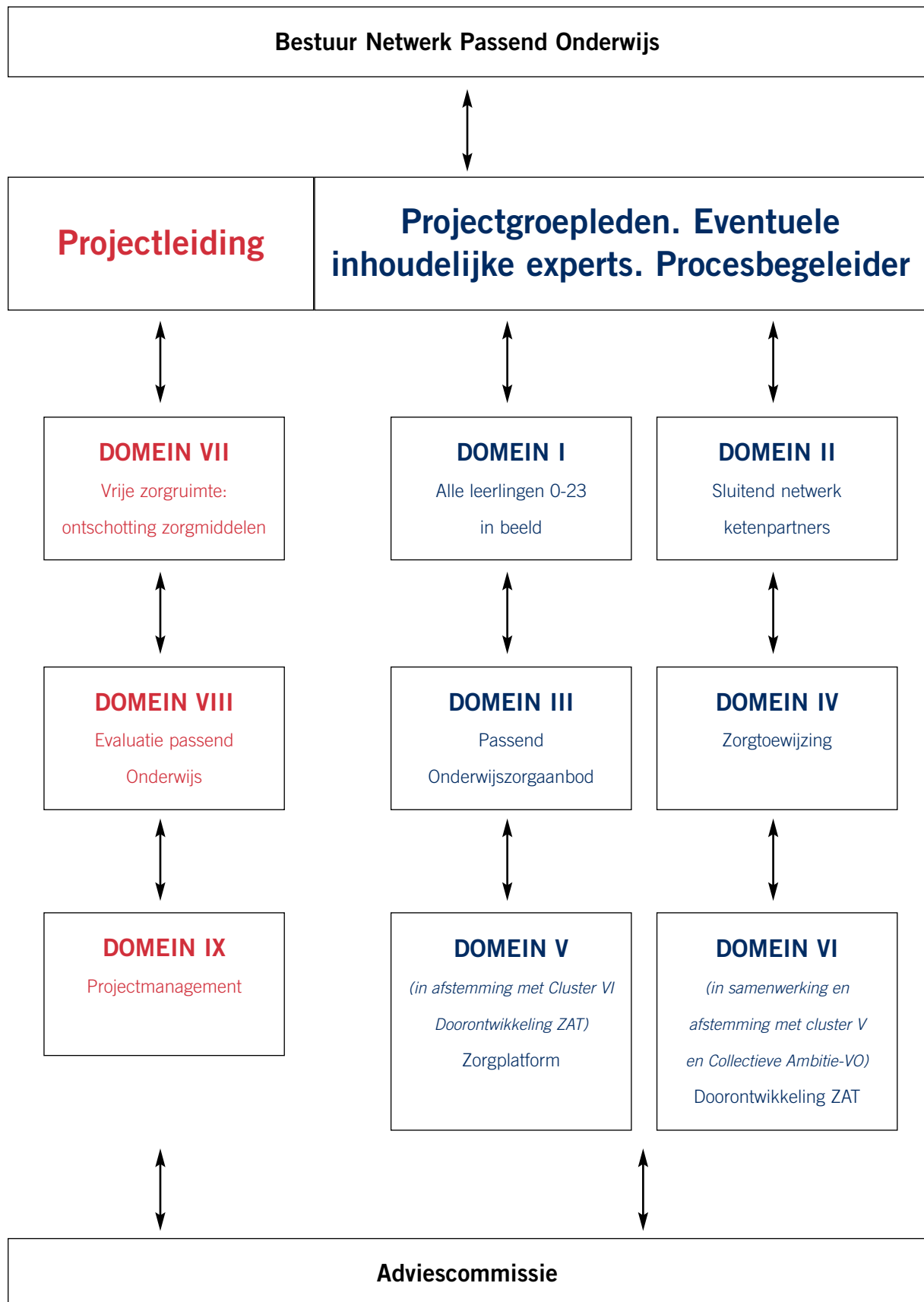
	7. Alle relevante ketenpartners zijn in een samenwerkingsovereenkomst betrokken vanuit het belang van het kind.		7. Eigenaarschap en regie van de zorgstructuur is bepaald	7. Indicatie en zorgtoewijzing is doorontwikkeld: <ul style="list-style-type: none"> <li>• Hulpvragen, beoordeling, zorgtoewijzing zijn handelingsgericht</li> <li>• De school kan handelingsadviezen vertalen naar handeling en planning</li> </ul> In uitvoering	7. PO vragen wat zij willen doen
	8. Regie zorgstructuur in relatie tot particuliere bureaus is vastgesteld		8. Uniforme intake en diagnose bij aanmeldingen 12 jarigen en 4 jarigen is geregeld	8. Doorgaande zorglijnen zijn geborgd door ZAT-verbindingen PO-VO-MBO (VS) en zorgplatform. Zorgkolom	8. ZAT ontwikkeling PO <ul style="list-style-type: none"> <li>• Relatie met Onderwijs Loket Bovenschoolse Zorg</li> </ul> In uitvoering
				9. Er is een helpdesk ingericht met onderwijskundige expertise	9. ZAT ontwikkeling (V)SO In uitvoering
				10. Zorgplatform is knooppunt van leerlinggegevens	10. ZAT ontwikkeling VO In uitvoering wb relatie ZAT PO en OLBZ
				11. Professionalisering deelnemers is geregeld	11. Ontwikkeling applicatie Passend Onderwijs VO In uitvoering PO gereed

<p style="text-align: center;"><b>Domein VII:</b> <b>Vrije zorgruimte</b> <b>Ontschotting zorgmid-</b> <b>den</b> <b>Projectleiding</b></p>	<p style="text-align: center;"><b>Domein VIII:</b> <b>Evaluatie Passend</b> <b>Onderwijs</b> <b>Projectleiding</b></p>	<p style="text-align: center;"><b>Domein IX:</b> <b>Projectmanagement</b> <b>Projectleiding</b></p>
1. Er zijn voldoende en reëel aantal voorgefinancierde plaatsen.	1. Er zijn standaarden en indicatoren ontwikkeld voor regionale zelfevaluatie	1. Er is een projectstructuur
2. Financiële kaders zijn transparant.	2. Er is een cyclisch kwaliteitssysteem opgezet	2. Projectleiding bewaakt proces.
3. Zorgbegeleidingsgelden zijn op termijn gebundeld	<ul style="list-style-type: none"> <li>• Kwaliteitsagenda's zijn verbonden in uitvoering</li> </ul>	3. Er is een communicatieplan Communicatie over Regionaal Netwerk helder uitvoeren
4. Er is vrijheid in handelen met verantwoording over de inzet van de middelen.	4. Er is een regionale monitoring	4. Er is een ontwikkelplan
5. Verdeling van de zorgmiddelen op basis van de zorgprofielen In uitvoering		5. Ouderbetrokkenheid In uitvoering
6. Geld volgt leerling ;AB-deel van LGF effectiever inzetten In uitvoering		
7. Meerwaarde van netwerk moet ook zijn: zicht op "bijzonder lln", aantallen, de plaatsen, etc. In uitvoering		
8. Vrije ruimte nodig. Niet alles dichtimmeren met procedures en budgetten		
9. Middelen-inzet voor expertise, bijv. ortho/psych, in dienst van school/bestuur In uitvoering		
10. Deel van budget opvraagbaar voor ondersteuning bij vroegsignalering In uitvoering		
11. Differentiatie: grote besturen/kleine besturen: eigen expertise/ centrale expertise		

### 2.3.3. Veldbetrokkenheid

- Ook dit jaar zijn besturen, directies, IB-ers, AB-ers en ZC-ers werkbijeenkomsten geïnformeerd over het netwerk, de domeinen, de thema's en aanpak enerzijds en is er gevraagd naar aanvullingen en aanpassingen van de thema's anderzijds.
  - Ter uitvoering van verschillende thema's zijn er werkgroepen gevormd vanuit de praktijk / scholen P.O. en V.O.
  - Ter ondersteuning op inhoud , bv. ter ontwikkeling van de zorgprofielen of ten behoeve van vooronderzoek naar scholingsbehoeften bij leerkrachten, wordt gebruik gemaakt van externe ondersteuningsbureau's, die werken vanuit een heldere opdracht en afgebakend naar tijd.
  - Wanneer samenwerkingsverbanden PO/VO, REC'-scholen of clusters van scholen, de wens uitspreken om een thema te ontwikkelen, dat niet in de domeinen is opgenomen, maar wel praktijkrelevantie bezit, kan een projectaanvraag ingediend worden.
  - Vanuit de scholen van zowel PO, VO als ROC zijn er vanuit de thema's verdere initiatieven ontwikkeld. Het Regionaal Netwerk Passend Onderwijs heeft deze geadopteerd en gestimuleerd deze tot verdere uitvoering te brengen. In de praktijk heeft dat geleid tot concrete ontwikkel en –uitvoeringsactiviteiten ten aanzien van
- Het realiseren van een Integratieklas VO voor ZMLK-leerlingen in het reguliere VO (autisme en down-syndroom)
  - Doorgaande begeleiding uitvoeren voor leerlingen vanuit het VMBO waar blijvende zorg voor nodig is tijdens het eerste en deels 2e leerjaar ROC
  - Het veld wordt 2 maandelijks geïnformeerd via een nieuwsbrief over de stand van zaken en de voortgang van RNPOE.
  - Een produktengids over de behaalde resultaten en praktijkrelevantie voor de scholen, wordt uitgegeven.

### 2.3.4. Organogram



### 2.3.5. Planning

In het werkdocument is sprake van verschillende looptijden van de thema's. Sommige thema's zijn ondertussen in het schooljaar 2010-2011 gerealiseerd en in uitvoering genomen, terwijl andere thema's een meerjaren-traject betreffen.

Hieronder wordt aangegeven wat reeds gerealiseerd is, wat op korte termijn en wat op langere termijn zijn beslag zal krijgen.

#### Gerealiseerd 2009-2010 en geborgd in 2010-2011

- Bestuurlijke borging netwerk
- Werkconferenties
- Inrichting werkgroepen met deelname veldpartijen
- Er wordt deelgenomen aan het partner-overleg CJG-Amersfoort
- Alle relevante ketenpartners zijn in een samenwerkingsovereenkomst betrokken vanuit het belang van het kind.
- Er wordt deelgenomen aan provinciale actielijnen UJC
- Zorgplatform is verbonden met Verwijsindex
- Schakelklas Mondriaan als erkende voorziening
- PCL-VO indiceert voor LWOO en PRO
- RVC-budget naar netwerk
- Alle organisaties zijn aangesloten op de verwijsindex
- Budgettering LGF Cluster 4 en uitvoering daarvan
- Budgettering Cluster 4 voorzieningen
- Bundeling middelen rebound- op de rails- herstart, gekoppeld aan zorgplatform en arrangementen
- Financieringsstromen via netwerk mbt SWV's-PO en -VO
- Ouderconferentie Werkgroep ouderbetrokkenheid
- Regie zorgstructuur in relatie tot particuliere bureaus is vastgesteld
- Er is een communicatieplan
- Er is een ontwikkelplan

#### Gerealiseerd in 2010-2011

- Op de Rails gebudgetteerd, onderdeel van OCW beschikking per 1-8-2010
- LGF Cluster 3 gebudgetteerd en in uitvoering bij RNPOE met terugwerkende kracht per 1-8-2010
- (V)S cluster 3 gebudgetteerd met terugwerkende kracht per 1-8-2010
- Financiële kaders zijn transparant.
- VraagProfiel Instrument PI-7 validatie en try-out
- Ontwikkeling applicatie Passend Onderwijs PO
- ZAT is verankerd in de boven-schoolse regionale zorgstructuur PO
- Het is bekend wat de ketenpartners kunnen
- De routes naar partners zijn duidelijk
- Huidige zorgtoewijzing en trajectarrangement zijn geïntegreerd in de nieuwe toewijzingen
- Zorgplatform als orgaan is verankerd in regionale zorgstructuur
- Doorontwikkeling ZAT's PO/VO/MBO
- Functies van het Zorgplatform zijn beschreven en de uitvoering is geprotocolleerd
- Functies en taakprofielen van deelnemers Zorgplatform zijn ontwikkeld
- Dekkend voor 4-18 jarigen; zorgvragen zijn naar zorgtoewijzing vertaald
- Er zijn voldoende en reëel aantal voorgefinancierde plaatsen
- Ontwikkeling applicatie Passend Onderwijs
- Doorgaande zorglijnen zijn doorontwikkeld: (PO-VO-MBO – (V)SO)
- Intake nieuwe leerling is gestandaardiseerd in de regio, o.a. checklist . Ontwikkelgroep van intakers P.O./V.O.
- Relatie CJG –ZAT- is versterkt
- Er is zicht op ontwikkeling en mogelijkheden bij instroom op 'breukvlakken' PO-VO
- Leerplichttaak is gekoppeld aan Passend Onderwijs
- Structureel afstemmingsoverleg RNPOE-(kern)gemeente Amersfoort

### **In uitvoering genomen 2010-2011 en doorloop 2011- 2012**

- Ontwikkeling applicatie Passend Onderwijs VO
- Zorgprofielen school: Helder is wat iedere school kan en wenst
- Er zijn bindende afspraken gemaakt over zorgtoewijzing, aanname-beleid, protocollen van scholen en de positie van speciale voorzieningen in het netwerk
- Alle leerlingen zijn ondergebracht in een systeem vanaf 4 jaar
- Een Passend Onderwijs Loket is ingericht t.b.v. zorgtoewijzing: beoordeling, toewijzing en begeleiding op school-, leerkracht- en leerlingniveau
- Pilot Leusden: ontwikkelwerkplaats inrichten t.b.v. zorgtoewijzing (inhoud en middelen), doorontwikkeling zorgprofielen en relatie met CJG
- Zorgplatform is doorontwikkeld in 3 richtingen: casuïstiek, voortgang begeleidingstrajecten, af-stemming indicatieorganen
- Leraren weten welke zorglijnen er zijn
- Er is een gezamenlijk scholingsaanbod opgezet voor leerkrachten;
- Leraren weten bij handelingsverlegenheid wat te doen
- Dekkend voor 4-18 jarigen; zorgvragen zijn naar zorgtoewijzing vertaald; Leerling Zorgprofielen zijn gemaakt en beschikbaar
- Leerlingvolgsystemen zijn gekoppeld
- Integrale indicatiestelling
- Ouderbetrokkenheid
- Alle leerlingen zijn ondergebracht in een systeem vanaf 4 jaar.
- Er zijn bindende afspraken gemaakt over zorgtoewijzing, aanname-beleid, protocollen van scholen en de positie van speciale voorzieningen in het netwerk
- Er wordt een cyclisch kwaliteitssysteem opgezet
- Relatie met Onderwijs Loket Bovenschoolse Zorg en ZAT
- Indicatie en zorgtoewijzing in doorontwikkeling: Hulpvragen, beoordeling , zorgtoewijzing zijn handelingsgericht: De school kan handelingsadviezen vertalen naar handeling en planning
- Zorgprofielen Primair Onderwijs zijn op wijkniveau beoordeeld en geïnterpreteerd
- ZAT ontwikkeling (V)SO
- Kwaliteitsagenda's zijn verbonden

### **Meerjaren uitwerking**

- De aansluiting van de ZAT's op de komende wettelijke kaders is gerealiseerd. Afhankelijk van wetgeving
- Er is een Domein 3- Mytil-voorziening gerealiseerd met verbrede toelating LZ in regio Eemland
- Er zijn standaarden en indicatoren ontwikkeld voor regionale zelfevaluatie
- Differentiatie: grote besturen/kleine besturen: eigen expertise/ centrale expertise
- Er is een regionale monitoring
- Professionalisering deelnemers is geregeld
- Er is een helpdesk ingericht met onderwijskundige expertise
- Uniforme intake en diagnose bij aanmeldingen 12 jarigen en 4 jarigen is geregeld
- Er is vrijheid in handelen met verantwoording over de inzet van de middelen.

## 3 Context, ontwikkelingen en vooruitblik

### 3.1 Netwerkvorming Eemland

In de fase van netwerkvorming in 2007/2008 was er in Eemland al verregaande samenwerking en uitvoering ten behoeve van leerlingen die aangewezen waren op aanvullende begeleiding. In de activiteiten werd voortgeborduurd op initiatieven vanuit regionale samenwerking en projecten. Deze structuurkant van passend onderwijs bood een goede bodem voor regionale netwerkvorming, zoals beoogd voor heel Nederland. Het overheidsbeleid werd via een CFI-publicatie zichtbaar vertaald in een groot aantal nadere voorschriften (april 2008). Deze zijn gecombineerd met de bestaande praktijk en ambities en beschreven in het plan van aanpak bij de aanvraag van het experiment (juni 2008). Daarbij is in samenspraak met bestuurlijke partijen een bestuurlijk aanhangsel gemaakt, waarin opgenomen dat er een netwerkbestuur moest komen (okt. 2008). Een paar maanden later was dat bestuur er, bestaande uit één vertegenwoordiger per netwerkpartner.

In juni 2009 ontving netwerk Eemland de beschikking van OCW. Belangrijkste punten daarin:

- 1-8-09 Cluster-4 budgetfinanciering  
Scholen rechtstreeks LGF via RNPOE  
PAB, TAB en P&A blijven rechtstreeks naar de scholen gaan
- 1-8-09 WSNS-middelen via RNPOE
- 1-1-10 SWV-VO-middelen  
RZB en Rebound via kassier RNPOE RVC-budget naar RNPOE
- REC-3 per 1-8-2010 naar budget a la REC-4
  - Op de Railmiddelen gebudgetteerd per 1-8-2010
  - Integraal clusteroverstijgende zorgtoewijzing en ambulante begeleiding
  - Verbinding zorgstructuren in netwerk
  - Vereenvoudiging indicatiestelling en bekostiging
  - Sluitend netwerk met ketenpartners, o.a. ZAT's
  - Inhoudelijk specifiek:
    - Schakelvoorziening
    - Meer stagetijd voor ATC
    - Tussenvoorziening bij gedragsmatig bepaalde uitval
    - PCL-VO beschikt voor LWOO en Pro Budgetfinanciering Cluster 4 en cluster 3 Bundeling en ontschotting middelen

### 3.2 Passend onderwijs heroverwogen

De landelijke ontwikkeling van passend onderwijs wordt voor de overheid gemonitord door de ECPO. Deze rapporteerde aan de Kamer in juni 2009 dat er hier en daar mooie dingen gebeurden, zoals in Eemland, maar dat landelijk gezien er toch vooral veel bestuurlijke drukte waarneembaar was. Bovendien waren leraren en ouders amper betrokken in de ontwikkelingen en groeide het speciaal onderwijs en het aantal rugzakken nog steeds.

De staatssecretaris kondigde een heroverweging aan wat een koerswijziging opleverde:

- Ontwikkeling landelijk referentiekader (te matchen met school-zorgprofiel)
- Transparante inzet en betere verantwoording
- Steun voor leraren
- Zorgplicht (schoolbestuur)
- Steun voor ouders (individueel en collectief)
- Geen verplichte netwerken, maar SWV's (po, vo, (v)so)
- Betere kwaliteit speciaal onderwijs
- Samenwerking met jeugdzorg/hulpverlening: ZAT
- Rugzakje verdwijnt; middelen naar SWV; HG-diagnostiek
- Herverdeling AB-geld
- Budgetfinanciering (so en lgf niveau 2008)
- Verevening zorggelden

Bestaande netwerken konden gewoon doorgaan, evenals Experiment Eemland, vermeldde de brief aan de Kamer (febr. 2010). Het bestuur van Netwerk Eemland koos voor voortzetting van het Netwerk en de op basis van het plan van aanpak en de beschikking ingezette activiteiten (nov 2009).

### 3.3 Stelselwijziging en bezuiniging

September 2010: Het regeerakkoord van VVD en CDA, gesteund door de PVV, kent voor het onderwijs een veelheid aan maatregelen. De invoering van passend onderwijs wordt voortgezet. Daarbij wordt het totale budget gebudgetteerd en met € 300 mln. verlaagd. Ter voorkoming van weglek worden LWOO en PRO tevens gebudgetteerd. De korting van 300 miljoen komt bovenop de bezuinigingen die al eerder zijn vastgesteld. Voor het zorgbeleid is ook van belang dat de verantwoordelijkheid voor de jeugdzorg geheel overgaat naar de gemeente. De overdracht van die verantwoordelijkheid gaat gepaard met een efficiencykorting van 300 miljoen.

#### 3.3.1

#### Naar passend onderwijs

Met een brief aan de Kamer op 31 januari 2011 maakt de minister haar plannen bekend om passend onderwijs in te voeren. Het betreft niet alleen een stelselwijziging, maar ook een bezuiniging van 300 mln. Bij de brief is een concept van een wettelijk kader en een invulling van de taakstelling gevoegd.

Brief 31 januari 2011, een samenvatting van Infopunt passend onderwijs:

Met de invoering van Passend onderwijs verdwijnen de leerlinggebonden financiering (lgf) en de landelijke indicatiestelling voor het (v)so. Scholen worden verplicht een passende onderwijsplek te bieden aan leerlingen die zich aanmelden: op de eigen school of op een andere school.

De volgende zaken zullen hiervoor worden geregeld:

- Aanmelding gaat schriftelijk gebeuren. Scholen kunnen kiezen voor een centraal aanmeldpunt, maar dit wordt geen verplichting. Ouders kunnen aangeven dat zij vinden dat hun kind extra ondersteuning nodig heeft. Daarnaast kan informatie van een kinderdagverblijf of peuterspeelzaal, of het onderwijskundig rapport van de vorige school, of eigen verzamelde informatie de basis vormen om vast te stellen of een leerling extra ondersteuning nodig heeft.
- Het bevoegd gezag besluit binnen 8 weken over toelating. Indien een leerling niet kan worden toegelaten omdat dit een onevenredige belasting van de school zou betekenen of vanwege andere factoren die toelating in de weg staan (denominatieve aspecten, een wachtlijst in verband met het capaciteitsbeleid en het Inrichtingsbesluit WVO), moet zij ervoor zorgen dat de leerling elders wordt geplaatst. Bij elke toelatingsbeslissing is de Wet gelijke behandeling op grond van handicap of chronische ziekte van toepassing. De uiteindelijke beslissing tot toelating ligt bij het bevoegd gezag.
- Verwijdering van leerlingen van de school kan niet plaatsvinden voordat er een andere school bereid is gevonden het onderwijs aan die leerling te verzorgen.
- Plaatsing in het (v)so, al dan niet rechtstreeks, gebeurt via het samenwerkingsverband.
- Scholen stellen een onderwijszorgprofiel op, waarin wordt opgenomen welke basis- en gespecialiseerde zorg de school kan bieden. Een vertaling van het onderwijszorgprofiel wordt opgenomen in de schoolgids.
- Het handelingsplan wordt vervangen door het ontwikkelingsperspectief, waarin zo nodig ook wordt benoemd welke opvoed- en opgroei-ondersteuning geboden wordt. Het ontwikkelingsperspectief wordt na overleg met de ouders vastgesteld. Met de ouders vindt periodiek overleg plaats over de vorderingen en de begeleiding.
- Als een leerling niet wordt toegelaten kunnen ouders bezwaar aantekenen bij de school. Het bevoegd gezag neemt binnen 4 weken een besluit over het bezwaar na een gesprek met de ouders. Alvorens te beslissen gaat het bevoegd gezag in gesprek met de ouders. Ouders van zittende leerlingen die ontevreden zijn over de uitvoering van het onderwijs, kunnen terecht bij de klachtencommissie van de school.

## Samenwerkingsverbanden gewijzigd

Om de zorgplicht waar te kunnen maken, moeten scholen met elkaar samenwerken.

Wettelijk worden de volgende zaken geregeld:

- Er komt een vaste, geografisch afgebakende, regionale indeling van samenwerkingsverbanden, die in zowel het po als vo gelijk is. (V)so-scholen in de clusters 3 en 4 nemen daaraan deel. Per AMvB zal worden vastgelegd welke gemeenten (postcodes) één regio vormen.
- De taken van het samenwerkingsverband worden uitgebreid.  
Het zorgplan bevat:
  - \* De wijze waarop passend onderwijs kan worden gerealiseerd. De onderwijszorgprofielen van de scholen die deelnemen aan het samenwerkingsverband maken hier onderdeel van uit.
  - \* De afspraken (procedure en criteria) over de verdeling en besteding van zorgmiddelen
  - \* De afspraken (procedure en criteria) over de toewijzing van ondersteuning voor leerlingen in het reguliere onderwijs.
  - \* De procedure voor plaatsing in het sbo en de clusters 3 en 4 van het (v)so. De scholen voor sbo, so en vso moeten worden betrokken bij de besluitvorming over de toelaatbaarheid van leerlingen.
  - \* De manier waarop ouders worden geïnformeerd over de wijze waarop de zorg voor leerlingen met een extra ondersteuningsbehoefte is ingericht
- Het zorgplan wordt afgestemd met de gemeente en jaarlijks voor 15 mei toegezonden aan de inspectie. Daarnaast stellen de samenwerkingsverbanden een jaarverslag op.
- De pcl en rvc voor het primair onderwijs verdwijnen, de pcl en rvc voor het lwoo/praktijkonderwijs blijven vooralsnog bestaan.
- De bevoegde gezagsorganen in een samenwerkingsverband moeten een privaatrechtelijke rechtspersoon instellen. De bevoegde gezagsorganen vormen gezamenlijk het bestuur van deze rechtspersoon.
- Geschillen over medezeggenschap in het samenwerkingsverband kunnen aan de geschillencommissie WMS worden voorgelegd (WMS).

## Speciaal onderwijs zonder rec's

Veel wijzigingen worden aangebracht voor het speciaal onderwijs:

- Cluster 2 zal worden gepositioneerd overeenkomstig de positie van cluster 1. Verruiming van de mogelijkheden tot het realiseren van groepen in het regulier onderwijs, nader onderzoek naar ongewenste effecten vanwege de overlap tussen ESM cluster 2 met leerlingen cluster 4 en overleg hierover, vormen aanvullende maatregelen. In de budgetten wordt verder een aantal activiteiten ondergebracht waaronder doventolken en internaatsbekostiging.
- De scholen van (v)so cluster 3 en 4 worden ondergebracht bij de samenwerkingsverbanden. De rec's en de Commissies voor indicatiestelling worden afgeschaft. Vorming van nevenvestiging blijft mogelijk na instemming van de gemeente.
- In de clusters 3 en 4 wordt budgetfinanciering ingevoerd. Naast de basisbekostiging ontvangt de (v)so-school per ingeschreven leerling een extra zorg bekostiging uit het zorgbudget van het samenwerkingsverband waaruit de leerling afkomstig is.
- Toelating van leerlingen die rechtstreeks worden aangemeld, kan alleen na overeenstemming met het samenwerkingsverband waartoe de leerling behoort. Ook de verwijzing verloopt altijd via het samenwerkingsverband. Plaatsing in het (v)so is gericht op het zo mogelijk terug geleiden van de leerling naar het regulier onderwijs.

## Passend toezicht

De inspectie gaat de 'geboden zorg' meenemen in de kwaliteitsbeoordeling. De inspectie ontwikkelt hiervoor een risicomodel en een toezichtkader om de meerwaarde van het gegeven onderwijs te kunnen bepalen op basis van het individuele ontwikkelingsperspectief van de leerling. De inspectie zal ook toezicht gaan houden op de uitvoering van de taken van de samenwerkingsverbanden op basis van zeven indicatoren:

- Thuiszitters en voortijdige schoolverlaters
- Opbrengsten, resultaten van het onderwijs aan het einde van de onderwijsperiode
- Doorstroming
- Eerdere inspectieoordelen over kwaliteitsprofielen van de betrokken scholen als geheel en de planmatigheid van hun zorg en systeem van leerlingenzorg

- Bestuurskracht bevoegde gezagsorganen, verdeling van de zorgmiddelen
- De deskundigheid op het gebied van zorg van de leraar
- Signalen van gebrekkig functioneren.

#### Overige partners

Voor overige partners bevatten de beleidsvoorstellen de volgende hoofdpunten:

- Voor het mbo worden de lgf-middelen opgenomen in de lump sum. Het handelingsplan wordt afgeschaft. De afspraken van de instelling met deelnemer en ouder over extra ondersteuning worden opgenomen in de bijlage van de onderwijsovereenkomst.
- Voor de samenwerking met jeugdzorg/gemeente worden bevoegde gezagsorganen verplicht tot het meewerken aan de totstandkoming van afspraken, het beheer en de nakoming daarvan. Verder komt er een verplichting voor besturen/scholen om problemen die niet uitsluitend het onderwijs betreffen vroegtijdig te signaleren. Ook is er de verplichting met de gemeente te overleggen over de inhoud van het zorgplan.
- Voor de vso-leerlingen wordt de aanspraak op het leerlingenvervoer aangepast. Dat betekent dat leerlingen alleen nog maar in aanmerking komen voor leerlingenvervoer als zij gezien hun handicap niet in staat zijn om zelfstandig naar school te komen. Een indicatie voor het vso geeft niet langer zonder meer recht op leerlingenvervoer.

#### Op weg naar Passend onderwijs

Het streven is om Passend onderwijs per 1 augustus 2012\* in te voeren. \*(NB Op 13 april heeft de Minister een temporisering afgekondigd. 2012 is veelal doorgeschoven naar 2013. Zie volgende paragraaf) Voorzien is in de volgende maatregelen:

- Per augustus 2012\* zullen de regionale expertisecentra en steunpunten autisme, de huidige samenwerkingsverbanden wsns en vo, de landelijke indicatiestelling en de lgf zijn afgeschaft en zullen de nieuwe samenwerkingsverbanden zijn gevormd. In het jaar daarop zal ook de bekostiging (v)so worden ingevoerd. Alle leerlingen van het (v)so zijn dan door het samenwerkingsverband geherindiceerd.
- Voor de implementatie van Passend onderwijs zal een landelijke ondersteuningsorganisatie Passend onderwijs worden ingericht, die in samenwerking met de sectororganisaties alle betrokkenen zal ondersteunen bij de voorbereidingen van de invoering van Passend onderwijs. De sectororganisaties hebben aangegeven het referentiekader uit te willen werken. De overheid zal borgen dat er tijdig een adequaat kader is dat scholen effectief ondersteunt bij de implementatie van Passend onderwijs.
- De nieuwe bekostigingssystematiek zal stapsgewijs worden ingevoerd. Daarom wordt een meerjarige overgangsregeling ingevoerd, waardoor ieder samenwerkingsverband stapsgewijs toegroeit naar het normatief zorgbudget. Vanaf 2018-2019 is het gehele budget verevend en wordt ieder samenwerkingsverband op basis van het landelijk gemiddelde bekostigd.
- De invoering van passend onderwijs vergt onder meer de wijziging van enkele (onderwijs)wetten en hun onderliggende AMvB's en ministeriële regelingen. Volgens planning gaat het conceptwetsvoorstel na het algemeen overleg en de internetconsultatie via de Ministerraad naar de Raad van State. Wanneer de Raad van State advies heeft uitgebracht, wordt het wetsvoorstel bij de Tweede Kamer ingediend. Streven is om dit voor het einde van het zomerreces plaats te laten vinden. Als de Tweede Kamer het wetsvoorstel aanvaardt, wordt het bij de Eerste Kamer ingediend. Als het ook door de Eerste Kamer wordt aangenomen, wordt de wet in het staatsblad gepubliceerd. Inzet is om publicatie van de wet uiterlijk op 1 juni 2012 te realiseren. De wet treedt vervolgens op 1 augustus 2012 in werking.

### 3.3.2

#### Temporisering passend onderwijs

Op 13 april 2011 kondigt de minister een temporisering af: *Uit het debat dat de afgelopen maanden is gevoerd over de invoering van een nieuw stelsel voor passend onderwijs, is gebleken dat een grote meerderheid in de Kamer voorstander is van het voorgestelde stelsel voor Passend Onderwijs. Wel leeft breed de zorg te komen tot een zorgvuldige invoering hiervan en is de wens geuit daartoe de bezuiniging op passend onderwijs te temporiseren.*

*Bij de begrotingsvoorbereiding voor 2012 zijn wij tot het volgende voorstel gekomen. In plaats van een bezuiniging van 50 miljoen euro in 2012 en een structurele bezuiniging van 300 miljoen euro vanaf 2013, start de bezuiniging pas in 2013 met een bedrag van 100 miljoen euro, oplopend naar 200 miljoen in 2014 en structureel 300 miljoen vanaf 2015.*

Actuele vragen over invoering nieuw stelsel passend onderwijs (mei 2011) Blijft 1 augustus 2012 de streefdatum voor de invoering van passend onderwijs?

Ja. De invoering van passend onderwijs start vanaf 2012. In overleg met de onderwijsorganisaties zal de minister bezien welke onderdelen van de stelselwijziging in werking kunnen treden. In juni rapporteert de minister aan de Tweede Kamer over de voortgang van passend onderwijs en het invoeringstraject. Wanneer komt er duidelijkheid over de invoering van het nieuwe stelsel nu de bezuinigingen een jaar later van start gaan?

De minister zal in juni 2011 de Tweede Kamer een voortgangsrapportage sturen waarin de invoering van het nieuwe stelsel en de gevolgen van het uistellen van de bezuiniging toegelicht worden. Wat betekent het voor het aantal thuiszitters als de zorgplicht een jaar wordt uitgesteld?

De huidige wetgeving blijft een jaar langer van kracht. Dat betekent dat het huidige beleid gericht op thuiszitters ook een jaar langer doorloopt.

### 3.3.3 ECPO adviseert over wetsvoorstel passend onderwijs

De ECPO heeft begin mei 2011 op verzoek van de minister van onderwijs advies uitgebracht over het wetsvoorstel dat de minister van plan is na de zomer bij het Parlement in te dienen.

#### De ECPO adviseert over de zorgplicht:

1. (...) het begrip *zorgplicht* niet alleen in de *Memorie van Toelichting* te gebruiken maar ook, voorzien van een duidelijke omschrijving, in de wet zelf op te nemen.
2. (...) duidelijk vast te leggen dat het bestuur van de school waarbij de leerling wordt aangemeld de eerstverantwoordelijke is voor de naleving van de zorgplicht en gehouden is er zorg voor te dragen dat elke leerling op redelijke afstand van zijn huisadres een onderwijsvoorziening kan bezoeken. Voorts adviseert de ECPO vast te leggen dat binnen het samenwerkingsverband bindende afspraken gemaakt worden over de uitvoering en de (algemene) toegankelijkheid van onderwijsvoorzieningen opdat schoolbesturen de hen opgelegde resultaatsverplichting om een passende plek te vinden, ook waar kunnen maken.
3. (...) de maximale lengte van de procesgang betreffende aanmelding, toelating en plaatsing te bekorten en te regelen dat het bestuur van de school waarbij de leerling is aangemeld, binnen een redelijke termijn zorg draagt voor een (zo nodig tijdelijke) onderwijsvoorziening.

#### over de nieuwe samenwerkingsverbanden:

4. (...) de samenwerkingsverbanden primair onderwijs en voortgezet onderwijs door middel van wettelijke voorschriften te verplichten hun activiteiten op elkaar af te stemmen. Deze voorschriften dienen minimaal aandacht te besteden aan de overgang van leerlingen van het primair naar het voortgezet onderwijs.
5. (...) nadere eisen te stellen aan het juridisch construct en de besluitvorming van het bestuur van de samenwerkingsverbanden.
6. (...) scholen voor speciaal onderwijs alleen te verplichten aan een samenwerkingsverband deel te nemen wanneer een substantieel deel van hun leerlingen uit het betreffende samenwerkingsverband afkomstig is. Wanneer dat laatste niet het geval is kan een school voor speciaal onderwijs nog wel op vrijwillige basis aan een of meer samenwerkingsverbanden deelnemen, maar is daartoe niet verplicht.

#### over de toewijzing van speciale onderwijszorg:

7. (...) na te gaan of de toekenning van extra ondersteuning in de vorm van LWOO en Praktijkonderwijs op dezelfde wijze kan worden ingericht als de toekenning van andere vormen van extra ondersteuning.
8. (...) middels AmvB te regelen dat er in alle samenwerkingsverbanden sprake zal zijn van deskundige zorgtoewijzing op basis van transparante procedures en objectieve criteria, waarbij de risico's van rechtsonzekerheid en rechtsongelijkheid tot een minimum worden beperkt.

#### over het ontwikkelingsperspectief:

9. (...) met klem het werken met een zgn. ontwikkelingsperspectief als inschatting van de mogelijkheden van de leerling voornamelijk niet wettelijk vast te leggen.
10. (...) voorts om, in geval het ontwikkelingsperspectief toch in de wet wordt opgenomen, in het toezichtskader van de Onderwijsinspectie expliciet vast te leggen dat het bereiken van het in het ontwikkelingsperspectief vermelde uitstroomniveau niet als parameter voor de kwaliteit van het onderwijs gebruikt mag worden.

**over de positie van de ouders:**

11. (...) bij wet te regelen dat, waar extra onderwijszorg nodig is, verwijzing naar en plaatsing op een andere school dan die van de eerste voorkeur van de ouders alleen met instemming van de ouders kan plaatsvinden. 12. (...) bij wet te regelen dat de ouders bij verschil van inzicht met de school over de noodzaak van extra onderwijsondersteuning dan wel over het toelaten of verwijderen van hun kind, een onafhankelijke geschillencommissie op het niveau van het samenwerkingsverband kunnen inschakelen. over de positie van het (voortgezet) speciaal onderwijs:
13. (...) maatregelen te treffen die het mogelijk maken dat de bestaande expertise op het terrein van de ondersteuning van kinderen met specifieke onderwijsbehoeften in elk geval op landelijk niveau behouden blijft en verder ontwikkeld kan worden.
14. (...) bij de samenstelling van de AMvB betreffende de werkwijze en de inrichting van de samenwerkingsverbanden, het speciaal onderwijs een status toe te kennen die recht doet aan de in deze tak van onderwijs aanwezige expertise.

**over de samenwerking met andere sectoren in het jeugddomein:**

15. (...) te regelen dat bij leerlingen met specifieke ondersteuningsbehoeften die naast speciale zorg vanuit het onderwijs ook ondersteuning vanuit de jeugdzorg ontvangen, wordt vastgelegd wie van beiden waarvoor verantwoordelijk is en hoe de zorg vanuit het onderwijs en die vanuit de jeugdzorg op elkaar worden afgestemd.
16. (...) om de gemeenten met klem te verzoeken bij eventuele gemeentelijke samenwerking op het terrein van de jeugdzorg rekening te houden met de grenzen van de samenwerkingsverbanden primair onderwijs en voortgezet onderwijs.
17. (...) in een latere fase wanneer de nieuwe Wet op de Jeugdzorg haar voltooiing nadert, zorgvuldig te onderzoeken in hoeverre, met het oog op het optimaal op elkaar afstemmen van onderwijs en jeugdzorg, wijziging van de onderwijswetgeving nodig is.

**over het referentiekader:**

18. (...) op korte termijn duidelijk te maken welke functie het zgn. landelijk referentiekader van de sectorraden vervult en welke verantwoordelijkheid de overheid draagt voor de inhoud van dit referentiekader.
19. (...) bij het expliciteren van criteria die van essentieel belang zijn voor de borging van de kwaliteit van het (passend) onderwijs en van belang voor rechtszekerheid en rechtsgelijkheid, niet alleen op het (nog niet voltooide) referentiekader te vertrouwen, maar hierover in wet- en regelgeving zelf uitspraken te doen.

**over de borging van de kwaliteit van de zorg:**

20. (...) wettelijk vast te leggen welke concrete en toetsbare doelen met passend onderwijs worden beoogd en de samenwerkingsverbanden te verplichten in het zorgplan aan te geven hoe men deze doelen gaat realiseren en toetsen.
21. (...) de samenwerkingsverbanden te verplichten in het zorgplan te formuleren hoe men de professionalisering en ondersteuning van de leerkrachten gaat aanpakken.

**over de bekostigingssystematiek:**

22. (...) de afwijkende bekostigingssystematiek voor het LWOO en het praktijkonderwijs, zo snel als mogelijk is, in overeenstemming te brengen met de bekostigingssystematiek zoals die geldt voor de overige speciale onderwijszorg.
23. (...) de verdeling van de bezuinigen over primair en voortgezet onderwijs opnieuw onder de loep te nemen om na te gaan of het primair onderwijs niet een onevenredig zware bijdrage levert aan de bezuinigingen.

**over de invoering van de wet:**

24. (...) op korte termijn duidelijk te maken welke praktische consequenties aan het onlangs aangekondigde uitstel van de bezuinigen op Passend onderwijs moeten worden verbonden.
25. (...) niet alleen de bezuinigingen op Passend onderwijs een jaar op te schorten maar ook de landelijke invoering van Passend onderwijs een jaar op te schorten. Dat hoeft er niet toe te leiden dat daarmee ook de behandeling en vaststelling van de wet een jaar worden uitgesteld.
26. (...) als sluitstuk van het proces van wet- en regelgeving een zgn. uitvoeringstoets conform de uitgebreide richtlijnen van de Commissie Parlementair Onderzoek Onderwijsvernieuwingen te laten uitvoeren waaruit zal moeten blijken of een verantwoorde invoering op de voorgestelde datum mogelijk is.

**over de werkingsduur van de wet:**

27. (...) het voorliggende wetsvoorstel Passend onderwijs de status te geven van een interimwet met een werkingsduur van vijf jaar.



### 3.4 OCW in gesprek met regio's

Via de diverse regio's worden in de maanden april en mei 2011 door het ministerie van OCW gesprekken gevoerd over passend onderwijs en in het bijzonder over de vorming van de samenwerkingsverbanden passend onderwijs. In elke regio wordt in de ochtend overleg gevoerd met de besturen van de scholen voortgezet onderwijs en de scholen voor voortgezet speciaal onderwijs in de desbetreffende regio. In de middag wordt gesproken met de besturen van de scholen voor basisonderwijs en speciaal basisonderwijs en de scholen voor speciaal onderwijs in dezelfde regio.

#### Voor alle gesprekken is de volgende agenda opgesteld:

1. Opening en welkom: kennismaking met de deelnemers aan het gesprek.
2. Stand van zaken passend onderwijs: toelichting op de voortgang van de beleidsontwikkeling en reacties van de besturen.
3. Vorming van de samenwerkingsverbanden: toelichting op doelstellingen van de samenwerkingsverbanden en de aspecten die van belang zijn bij de afbakening van de verbanden, zoals de aansluiting van het (voortgezet) speciaal onderwijs, de aansluiting op de bestaande samenwerkingsverbanden voor de lichtere zorg, behoud van expertise, de aansluiting tussen primair en voortgezet onderwijs en de afstemming met de gemeentelijke samenwerking op het gebied van de jeugdzorg. Bespreken van mogelijke afbakening van samenwerkingsverbanden in de eigen regio en nagaan voorkeuren. Afspraken over het vervolg van de discussie over de afbakening van de samenwerkingsverbanden.
4. Inrichting van de samenwerkingsverbanden: wanneer de samenwerkingsverbanden zijn gevormd. De volgende vraag is op welke wijze de bestuurlijke en inhoudelijke inrichting van de samenwerkingsverbanden het beste ondersteund kan worden. Wat heeft u als schoolbestuur nodig bij de inrichting van het samenwerkingsverband?

Ter voorbereiding van deze agenda is voor elke regio, zoals die is afgebakend voor de gespreksvoering, de volgende informatie beschikbaar: a. een kaart van de regio en de aangrenzende regio's met daarin aangegeven de bestaande samenwerkingsverbanden en scholen; b. een kaart van hetzelfde gebied met daarin per gemeente aangegeven het aantal leerlingen dat naar het (voortgezet) speciaal onderwijs gaat op de teldatum 1 oktober 2010; een overzicht van de deelnamecijfers aan het (v)so in de regio in vergelijking met de landelijke deelnamecijfers. Op basis van de gesprekken zal pas de keuze gemaakt kunnen worden voor de regio-indeling voor de toekomstige samenwerkingsverbanden.

Opvallend voor Eemland is dat het regiogebied van het RNPO-Eemland in drie gespreksregio's is uitgenodigd. OCW heeft ook in Eemland vastgehouden aan de scheiding tussen PO en VO. In twee van de zeven kerngemeenten van RNPO-Eemland staat geen VO. De besturen van de PO-scholen in de gemeenten Leusden en Woudenberg zullen in andere regio's hun wensen voor samenwerking op basis van functionele werkrelaties en leerlingstromen mbt Eemland in moeten brengen.

### 3.5 Naar een referentiekader

De onderwijskoepels uit PO, VO, AOC, MBO en WEC hebben zich gezamenlijk verplicht een referentiekader te ontwikkelen voor passend onderwijs.

*Naast de wetgeving beschrijft het landelijk referentiekader Passend onderwijs het „wat? voor het toewijzen van onderwijszorg aan kinderen in de regio (richting). Het baseert zich op de onderwijsbehoeften van het kind en de ondersteuningsbehoeften van leerkrachten en houdt rekening met verschillende achtergronden en wensen van ouders. Het geeft aan welke vormen hiervan binnen het Nederlandse onderwijsstelsel worden ontwikkeld en geborgd. Het referentiekader zal deels bestaan uit een aantal afspraken met betrekking tot het „hoe? die kaderstellend zijn voor de besturen vanuit het principe „pas toe of leg uit?. Voor het andere deel zullen scenario's, instrumenten en methodieken worden uitgewerkt waarbij regio's en/of scholen keuzes kunnen maken in de wijze waarop ze doelstellingen willen realiseren.*

Het lijkt erop dat voor het PO en het VO aparte sturing gegeven wordt aan de uitwerking. Het referentiekader heeft gevolgen voor de regio/SWV's en voor de scholen op het gebied van:

- Onderwijszorgprofiel
- Toewijzing onderwijszorg
- Medezeggenschap
- Ouders
- Kwaliteit
- Ondersteuning/ professionalisering
- Zorg in en om de school
- Overgang tussen onderwijsvormen
- Verantwoording
- Geschillen- en klachtenregeling
- En wellicht: omvang van een samenwerkingsverband

### 3.6 Zorg in en om school / ZAT's

In het referentiekader is opgenomen dat zorg in en om school vooral georganiseerd wordt met Zorg en AdviesTeams. Op dat punt is een wetsvoorstel ingediend waarover het kabinet met de Kamer een besluit moet nemen. Uitgangspunt is “De samenwerking tussen onderwijs en lokale/provinciale partners in de hulpverlening is georganiseerd in zorgteams en ZAT's, zodat onderwijszorg en jeugdzorg rond een jeugdige in samenhang worden ingezet voor een passend onderwijs-zorgarrangement.”

### 3.7 Actuele landelijke ontwikkelingen

De meest relevante landelijke ontwikkelingen hebben betrekking op (voorgenomen) wetgeving betreffende de 'Zorg in en om de school', centra voor jeugd & gezin, de koers voor de jeugdzorg in 'Toekomst zorg voor jeugd' en de onderdelen van de kamerbrieven met betrekking tot passend onderwijs die direct betrekking hebben op de samenwerking van het onderwijs met partners in de zorg- en hulpverlening.

Dat zijn:

- wetgeving(?) 'Zorg in en om de school'
- wetgeving passend onderwijs
- wetgeving jeugdzorg Toekomst zorg voor jeugd (transitie jeugdzorg) en AWBZ-zorg
- wetgeving centra voor jeugd & gezin
- Verwijsindex risicojongeren
- Meldcode kindermishandeling
- Vijf WMO-functies door o.a. maatschappelijk werk, opvoedondersteuning, gezinscoaching
- Schakel met bureau jeugdzorg

### 3.8 (Her)overwegingen Eemland

Eemland behoort tot de zogenaamde “koplopers”. Als enige in Nederland heeft het een experimentele status met bijbehorende beschikking. Toen het goed en wel in die status het plan van aanpak verder wilde uitrollen met ontwikkelactiviteiten werd in het land pas op de plaats gemaakt en kwam er een koerswijziging. Belangrijkste wijzigingen betroffen het loslaten van verplichte netwerken en het ene loket. In Eemland leidde de landelijke heroverweging tot vragen: moeten wij de keuzes van 2008 tot netwerkvorming en een gezamenlijk plan van aanpak heroverwegen? Moeten wij de koers ook wijzigen? Met name vanuit bestuurlijke hoek rezen vragen over de landelijk aangekondigde herschikking van middelen die nu nog gekoppeld zijn aan zorgtoewijzing/ beschikkingen.

#### 3.8.1 Eemland nu en straks vanuit financieel perspectief

Tijdens een serie conferenties van deelsectoren in onderwijs Eemland over passend onderwijs in de eerste maanden van 2011 kwam de minister van OCW met haar brief over stelselwijziging en bezuiniging. In Eemland is toen besloten op dat thema een onderzoek te laten verrichten naar Eemland nu en straks, vanuit financieel

perspectief. Bureau Infinite financieel heeft dat onderzoek uitgevoerd en over de resultaten is 27 april 2011 een informatieve conferentie belegd met alle besturen en directies in RNPO-Eemland.

### Conclusies huidige situatie (april 2011)

- In het experiment RNE is 41,5 miljoen aan middelen voor speciale onderwijszorg beschikbaar. Dit bedrag is inclusief de middelen voor SBAO, LWOO, Praktijkonderwijs en het REC.
- Indien er geen sprake zou zijn van een experiment zou de hoeveelheid beschikbare middelen € 1.145.000 lager liggen (waarvan € 450.000 door specifieke experiment-subsidie).
- Eemland hanteert geen schot tussen middelen bestemd voor PO en middelen bestemd voor VO. Dit is een aandachtspunt in de overgang naar de toekomstige situatie (regime Passend onderwijs en geen experiment meer).
- Het totaal aantal zorgleerlingen, woonachtig in de regio, is in het PO gemiddeld en in het VO lager dan gemiddeld (met name door lagere deelname aan LWOO).
- Bij de start van het experiment lag het aantal rugzakken in PO en met name het VO beduidend onder het landelijk gemiddelde (resp. 0,9% tegen 1% en 1,1% tegen 1,6%). In 2010 is het PO percentage 0,8% (daling) en VO percentage 1,5% (vrijwel op het landelijk gemiddelde).
- Het aantal rugzakken neemt in de loop van het schooljaar steeds toe. De verhouding tussen PO en VO blijft ongeveer gelijk. Dit is een knelpunt als het aantal rugzakken gefixeerd wordt op een vaste peildatum, i.p.v. op een schooljaar.
- De onderlinge verhouding in rugzakken PO en VO is opvallend gewijzigd. In het (S)BAO minder rugzakken in het VO meer rugzakken ( resp. van 60% naar 44% en van 40% naar 54%).
- Zowel in SO als VSO is sprake van een grote instroom en uitstroom uit de regio van leerlingen. In het SO is de uitstroom groter dan de instroom en in het VSO is dat omgekeerd.
- Er nemen ruim 500 leerlingen uit de regio deel aan het SO. Dit is ongeveer 1,75% van het totaal aantal leerlingen. De SO deelname in de regio Eemland ligt daarmee een fractie hoger dan het landelijk gemiddelde (1,71%).
- Er nemen 530 leerlingen uit de regio deel aan het VSO. Dit is 3,17% van het totaal aantal leerlingen. De VSO deelname in de regio Eemland ligt daarmee een fractie lager dan het landelijk gemiddelde (3,21%).
- Het deelnamepercentage SBAO is 2,8%, dit is 0,1% boven het landelijk gemiddelde.

### Conclusies toekomstige situatie (na 2013)

- De inkomsten van het SWV PO lopen naar verhouding met ongeveer € 1,2 miljoen terug.
- Het zorgbudget per leerling in het SWV PO loopt terug. Het "vrije" zorgbudget van de SWV PO in het experiment (waarvan de rugzakmiddelen al deel uitmaken) bedraagt € 229 per leerling.
- In de nieuwe situatie wordt dat € 194. Deze daling wordt met name veroorzaakt door de bezuinigingen in 2010 en 2013 op de rugzakbudgetten in een situatie waarin er sprake is van een aantal rugzakken gelijk aan het landelijk gemiddelde. Deze daling voltrekt zich gefaseerd tijdens de periode van verevening.
- De inkomsten van het SWV VO nemen naar verhouding met enkele tonnen toe. Het "vrije" zorgbudget per leerling in het SWV VO neemt iets toe. Het huidige budget is € 129 per leerling, dit wordt € 145. De stijging in het VO wordt veroorzaakt doordat het rugzakpercentage laag was t.o.v. het landelijke gemiddelde en in de nieuwe situatie een landelijk normatief budget ontvangen wordt. De stijging in budget voltrekt zich geleidelijk tijdens de periode van verevening (2013-2018).
- Daarnaast verdwijnt de experimentsubsidie van € 20 per leerling.
- De deelname aan het SO en VSO vanuit de eigen regio is vrijwel op landelijk gemiddeld niveau. Het SO kent een iets hoger deelnamepercentage (dit kost zorgbekostiging; indicatie € 128.500), het VSO kent een iets lager deelnamepercentage (dit scheelt iets aan zorgbekostiging; indicatie € 57.750).
- De deelname aan het SBAO ligt iets boven het landelijk gemiddelde van 2,7%.
- De budgetten per leerling van de (V)SO-scholen dalen als gevolg van bezuinigingen met ongeveer 10%, daarnaast verdwijnen diverse specifieke budgetten (PAB, TAB, CUMI, expertise- en garantiebekostiging) geheel.

### 3.8.2 Twee sporen?

Landelijk is de aanvankelijke lijn van regionale netwerkvorming losgelaten. In Eemland loopt de beschikking voor het netwerk nog door tot 31 december 2013. Het lijkt er momenteel op dat in augustus 2013 landelijk de meeste veranderingen in het kader van de stelselwijziging en wetgeving Passend Onderwijs zullen worden ingevoerd. Voor Eemland is de belangrijkste vraag: wat zijn de gevolgen van de stelselwijziging voor Eemland?

Uit een eerste verkenning met OCW is gebleken dat Eemland moet "indalen" in de landelijke situatie zodra nieuwe wetgeving met financiële kaders voor Passend Onderwijs van kracht worden. Dat betekent niet dat Eemland in alle opzichten de landelijke lijnen gaat volgen. Een aantal verworvenheden van de netwerkstatus kunnen in aanvullende bepalingen gecontinueerd worden. Daartoe vindt het komende jaar verkennend en uitvoerend technisch overleg plaats met OCW.

Betrokkenheid van besturen, directies, personeel en ouders in Eemland is daarbij voorwaardelijk. Daarom zal in het najaar een vervolgconferentie op die van april 2011 georganiseerd worden. Daarna zullen er strategische besluiten over voortgang van het Netwerk en de transitie naar de landelijke situatie moeten worden genomen. Het Netwerk kent de komende jaren twee sporen: voortgang van het experimentele netwerk binnen de kaders van de huidige beschikking en transitie/aansluiting naar de landelijke kaders van de stelselwijziging.

In het laatste spoor kunnen PO en VO veel eigen keuzes maken. De huidige samenwerking van beide sectoren in de regio kan echter evenzeer aan die keuzes verbonden worden zodat de positief ervaren verworvenheden van de samenwerking het passend onderwijs in de regio blijvend kunnen versterken.

## Bijlage 1: Deelnemers RNPO-Eemland (april 2011)

	<b>NR.</b>	<b>BRINVEST</b>	<b>NAAM VESTIGING</b>	<b>SOORT</b>	<b>SPEC.</b>	<b>GEMEENTENAAM</b>
	1	1803	01VI00	Chr Basissch De Wingerd	BAO	AMERSFOORT
	2	1801	03TB00	Basissch De Langenoord	BAO	AMERSFOORT
	3	1801	04KD00	A.S.V.	BAO	AMERSFOORT
	4	5609	04KI00	Basisschool De Regenboog	BAO	AMERSFOORT
	5	1801	04WU00	School op de Berg	BAO	AMERSFOORT
	6	1801	06LM00	Basisschool De Biezen	BAO	AMERSFOORT
	7	1801	06ZN00	Basissch St Josephschool	BAO	AMERSFOORT
	8	5609	07IV00	Het Zwaluwnest Basisschool	BAO	AMERSFOORT
	9	1803	08TE00	Pr W Alexanderschool	BAO	AMERSFOORT
	10	1803	10LI00	PC Basisschool 't Anker	BAO	AMERSFOORT
	11	1803	11AT00	Basisschool de Windroos	BAO	AMERSFOORT
	12	1803	11ZA00	PC Bs de Wegwijzer	BAO	AMERSFOORT
	13	1803	12QU00	Basisschool de Bolster	BAO	AMERSFOORT
	14	1803	13DW00	Basissch de Berkenschool	BAO	AMERSFOORT
	15	1801	14MK00	De Magneet	BAO	AMERSFOORT
	16	1801	15CZ00	RK Basisschool Aloysius	BAO	AMERSFOORT
	17	1801	15HB00	RK Basisschool de Kubus	BAO	AMERSFOORT
	18	1801	15KT00	De Vlindervallei	BAO	AMERSFOORT
	19	1801	15ML00	RK Basissch St Caecilia	BAO	AMERSFOORT
	20	1801	15OZ00	RK Basissch De Drieslag	BAO	AMERSFOORT
	21	1801	15PV00	OBS De Zevensprong	BAO	AMERSFOORT
	22	1801	15SF00	OBS De Weesboom	BAO	AMERSFOORT
	23	1801	15TT00	RK Basissch De Kinderhof	BAO	AMERSFOORT
	24	1801	15WT00	OBS De Wiekslag	BAO	AMERSFOORT
	25	1801	15YG00	RK BS De Tafelronde	BAO	AMERSFOORT
	26	1801	16CI00	OBS t Spectrum	BAO	AMERSFOORT
	27	1801	16GL00	OBS J Vd Vondel	BAO	AMERSFOORT
	28	1801	16HT00	OBS De Bieshaar	BAO	AMERSFOORT
	29	1801	21RQ00	OBS De Achtbaan	BAO	AMERSFOORT
	30	1803	21RS00	Chr Bs De Zonnewijzer	BAO	AMERSFOORT
	31	1801	21RT00	RK Basisschool Kameleon	BAO	AMERSFOORT
	32	1801	22FH00	De Kosmos	BAO	AMERSFOORT
	33	1801	23PF00	OBS de Meander	BAO	AMERSFOORT
	34	1801	23PG00	Basissch de Breede Hei	BAO	AMERSFOORT
	35	1803	23PH00	Gabrie Mehenschool	BAO	AMERSFOORT
	36	1801	23UW00	Basisschool Bilal	BAO	AMERSFOORT
	37	5609	24AR00	De Horizon	BAO	AMERSFOORT
	38	1801	24EG00	De Dubbelster	BAO	AMERSFOORT
	39	1803	27JH00	De Wonderboom	BAO	AMERSFOORT
	40	1801	27LV00	RK Basisschool De Malelande	BAO	AMERSFOORT
	41	1801	27NR00	de Marke	BAO	AMERSFOORT
	42	1803	27NX00	De Vuurvogel	BAO	AMERSFOORT
	43	1801	27NY00	De Gondelier	BAO	AMERSFOORT
	44	1801	29XE00	Atlantis	BAO	AMERSFOORT
	45	1803	29XR00	Kon-Tiki	BAO	AMERSFOORT
	46	1801	29XW00	DOK12	BAO	AMERSFOORT
	47	1803	30FP00	De Triangel	BAO	AMERSFOORT
	48	1801	05VO00/01	Montess BS Pallas Athene	BAO	AMERSFOORT/ STICHTSE VECHT
	49	1803	06GW00	Amalia Astroschool	BAO	BAARN
	50	1803	07WX00	Basissch Kon. Wilhelmina	BAO	BAARN

	<b>NR.</b>	<b>BRINVEST</b>	<b>NAAM VESTIGING</b>	<b>SOORT</b>	<b>SPEC.</b>	<b>GEMEENTENAAM</b>
	51	1801	08EM00	De Uitkijck	BAO	BAARN
	52	1803	08K000	Basissch Guido De Bres	BAO	BAARN
	53	1803	09BJ00	Gaspard de Coligny	BAO	BAARN
	54	1801	17WX00	Basissch Montini	BAO	BAARN
	55	1801	17XV00	Basissch St Aloysius	BAO	BAARN
	56	1803	05MX00	School Met De Bijbel	BAO	BUNSCHOTEN
	57	1801	08EN00	Basisschool Kruisrak	BAO	BUNSCHOTEN
	58	1803	09BR00	Chr Basisschool De Ark	BAO	BUNSCHOTEN
	59	1803	09YH00	Basisschool V Amerongen	BAO	BUNSCHOTEN
	60	1803	11FB00	Chr Bs de Grondtoon	BAO	BUNSCHOTEN
	61	1803	11RD00	Chr Bs e Wegwijzer	BAO	BUNSCHOTEN
	62	5609	18FU00	Dr H Bavincskool	BAO	BUNSCHOTEN
	63	5609	18HX00	Calvijnschool	BAO	BUNSCHOTEN
	64	5609	18JY00	Mr Gr V Prinstererschool	BAO	BUNSCHOTEN
	65	5609	18LL00	Dr K Schilderschool	BAO	BUNSCHOTEN
	66	5609	23PN00	P Jongelingschool	BAO	BUNSCHOTEN
	67	1803	23PP00	Chr Basissch de Vlucht	BAO	BUNSCHOTEN
	68	5609	06NJ00	De kleine beer	BAO	LEUSDEN
	69	1801	07BC00	Montessori Bs 't Ronde	BAO	LEUSDEN
	70	1803	08VY00	Basisschool Groenhorst	BAO	LEUSDEN
	71	1803	09UA00	Basisschool De Brink	BAO	LEUSDEN
	72	1803	10ND00	Basisschool De Valleï	BAO	LEUSDEN
	73	1801	10SX00	Basisschool 't Palet	BAO	LEUSDEN
	74	1803	11C000	Basisschool de Holm	BAO	LEUSDEN
	75	1801	11HD00	Basisschool de Bongerd	BAO	LEUSDEN
	76	1803	11PE00	Basissch de Loysderhoek	BAO	LEUSDEN
	77	1801	11SX00	Basisschool de Hobbit	BAO	LEUSDEN
	78	1801	12MF00	Basisschool de Heerd	BAO	LEUSDEN
	79	1801	16VV00	St Jozef School	BAO	LEUSDEN
	80	1801	18EY00	Basissch Kinderland	BAO	LEUSDEN
	81	1801	18HI00	Basissch Klimrakker	BAO	LEUSDEN
	82	1801	18JI00	BS De Rossenberg	BAO	LEUSDEN
	83	1803	06UZ00	Basisschool De Postiljon	BAO	SOEST
	84	1801	17KD00	St Carolusschool	BAO	SOEST
	85	1801	19JO00	Openb basissch De Egelantier	BAO	SOEST
	86	1803	19RY00	De Werveling Basisschool	BAO	SOEST
	87	1803	19TK00	Da Costa Basisschool	BAO	SOEST
	88	1803	19UH00	Insingerbasisschool	BAO	SOEST
	89	1803	19VT00	PCBS Prof J Waterink	BAO	SOEST
	90	1803	19VY00	Basisschool De Bron	BAO	SOEST
	91	1801	20IM00	Ludgerusschool	BAO	SOEST
	92	1801	20IQ00	RK Bs de Driesprong	BAO	SOEST
	93	1801	20IT00	Basisschool de Wegwijzer	BAO	SOEST
	94	1801	20IY00	RK Montessori-School	BAO	SOEST
	95	1801	20JB00	Basisschool de Achtbaan	BAO	SOEST
	96	1801	27NN00	Obs De St./PWA	BAO	SOEST
	97	1801	09EJ00	De Prangelaar	BAO	WOUDENBERG
	98	1801	10AH00	Jan Ligthartschool	BAO	WOUDENBERG
	99	1801	10S000	Griftschool	BAO	WOUDENBERG
	100	5609	01VE00	Geref Basissch De Bron	BAO t	BARNEVELD
	101	5609	01WR00	Geref Bs De Schakel	BAO t	ERMELO
	102	5609	06GU00	Fontanusschool Geref Bo	BAO t	HARDERWIJK
	103	5609	04DT00	Basissch De Wegwijzer	BAO t	HILVERSUM
	104	1801	06KF00	Basisschool Het Baken	BAO t	NIJKERK
	105	1803	09YN00	Basisschool De Spreng	BAO t	NIJKERK

	<b>NR.</b>	<b>BRINVEST</b>	<b>NAAM VESTIGING</b>	<b>SOORT</b>	<b>SPEC.</b>	<b>GEMEENTENAAM</b>	
	106	5609	21RD00	De Open Kring Geref Bs	BAO t	BAO t	NIJKERK
	107	1801	23BT00	OBS Corlaer/Viersprong	BAO t	BAO t	NIJKERK
	108	5609	03ZD00	De Plantage	BAO t	BAO t	VEENENDAAL
	109	5609	24TZ00	Gerf Bs in de Lichtkring	BAO t	BAO t	ZEEWOLDE
	110	1801	00JL00	SSBO Kingma	SBAO	SBAO	AMERSFOORT
	111	1801	00UI00	SSBO St Michael	SBAO	SBAO	AMERSFOORT
	112	5609	01XA00	SSBO De Drieluik (Werf)	SBAO	SBAO	AMERSFOORT
	113	1801/03	14NB00	SSBO Anne Annema	SBAO	SBAO	AMERSFOORT
	114	1803	14RD00	SSBO Kon Wilhelmina	SBAO	SBAO	AMERSFOORT
	115	1801	16KH00	SSBO Dr M vd Hoeve	SBAO	SBAO	AMERSFOORT
	116	5609	23WK00	Geref SSBO Het Baken (Werf)	SBAO	SBAO	AMERSFOORT
	117	18-1	00JT00	Geref SGM Guido de Bres -Pw	VO	lwoo	AMERSFOORT
	118	18-1	00JT02	Geref SGM Guido De Bres -Aw	VO	lwoo	AMERSFOORT
	119	18-1	00ML00	Meridiaancollege RK SGM -NE	VO		AMERSFOORT
	120	18-1	00ML02	Meridiaancollege RK SGM -Mh	VO	lwoo	AMERSFOORT
	121	18-1	00ML04	Meridiaancoll RK SGM -VC-Lw	VO	lwoo	AMERSFOORT
	122	18-1	00ML05	Meridiaancollege RK SGM -HL	VO	lwoo	AMERSFOORT
	123	18-1	00ML09	Meridiaancoll RK SGM -VC-Hw	VO	lwoo	AMERSFOORT
	124	18-1	01OE16	Wellantcollege (2 in 1)	VO	lwoo	AMERSFOORT
	125	18-1	01OE19	Wellantcollege (2 in 1)	VO	lwoo	AMERSFOORT
	126	18-1	03SX00	De Baander	VO	pro	AMERSFOORT
	127	18-1	14RC00	Meerwegen College -Farel	VO		AMERSFOORT
	128	18-1	14RC04	Meerwegen Coll. -Corderius	VO		AMERSFOORT
	129	18-1	14RC06	Meerwegen Coll. -Prisma	VO	lwoo	AMERSFOORT
	130	18-1	16LG00	De Borgwal	VO	pro	AMERSFOORT
	131	18-1	20CK00	Joh.van Oldenbarneveldt	VO		AMERSFOORT
	132	18-1	20EA00	SGM V Mavo Havo Ath (AB)	VO		AMERSFOORT
	133	18-1	20EI00	Vallei College -Atrium	VO		AMERSFOORT
	134	18-1	20EI01	Vallei College -Trias	VO	lwoo	AMERSFOORT
	135	18-1	20EI02	Vallei College -Mondriaan	VO	lwoo	AMERSFOORT
	136	18-1	20EI03	Vallei College -Vathorst	VO		AMERSFOORT
	137	18-1	28CA00	Accent	VO	pro	AMERSFOORT
	138	18-1	00Y000	Prot Chr Mavo Waldheim	VO		BAARN
	139	18-1	02TG00	Baarns Lyceum	VO		BAARN
	140	18-1	14RC03	Meerwegen Coll. -Oostwende	VO	lwoo	BUNSCHOTEN
	141	18-1	01NZ00	Griftland College	VO		SOEST
	142	4-4	23GH00	De Lasenberg	VSO	cl.4	SOEST
	143	4-4	01KI00	SSVO School De Sprong	VSO	cl.4	UTRECHTSE HEUVELRUG
	144	3-6	02AC00	ZMLK School Kon Emma	VSOSO	cl.3	AMERSFOORT
	145	4-4	160J00/03	ZMOK Sch Dr Dqr M Houwer	VSOSO	cl.4	AMERSFOORT
	146	3-6	19SU00	Dr A V Voorthuysenschool	VSOSO	cl.3	AMERSFOORT



[www.passendonderwijs.eemland.nl](http://www.passendonderwijs.eemland.nl)



regionaal netwerk  
**Passend Onderwijs  
Eemland**

VORMGEVING EN PRODUCTIE:  
Drukkerij **Fokker**   
[www.drukkerijfokker.nl](http://www.drukkerijfokker.nl)